

# まやでわ

2009.  
Spring

No. 42

四電工CADEWAサポートセンター

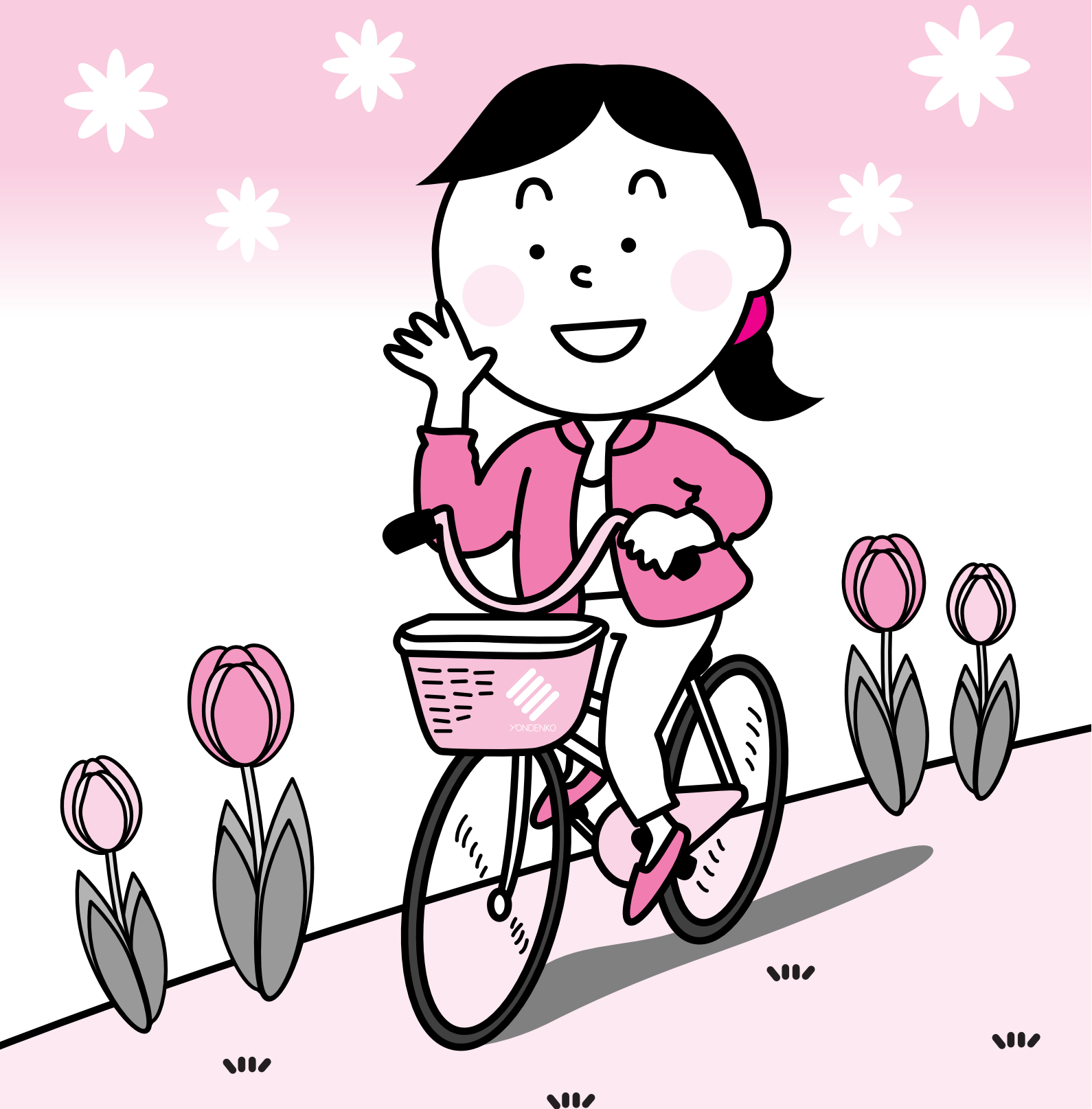
Computer Aided Design for Electricity, Water and Air

あなたとCADEWAの情報空間

〒791-8021 愛媛県松山市六軒家町1番13号

Tel.089-925-1107 Fax.089-946-5000

HOME PAGE:<http://www.cadewa.com/>



Spring 2009

CADEWA

キャデワ ニュース トピックス

# NEWS TOPICS

【今回のトピックス】 「CADEWA Real」 予告

## TOPICS

NEWリリース! 「CADEWA Evolution」 は「CADEWA Real (キャデワ リアル)」 に生まれ変わります。

# CADEWA *Real* 予告

今回は、NEWリリースを予定しております「CADEWA Real」の機能について一部をご紹介します。  
詳細につきましては、4月27日公開予定の「CADEWA Real」ご紹介ホームページをご覧ください。  
(<http://jp.fujitsu.com/group/shikoku/services/packages/real/>)

## CADEWA Real機能のご紹介

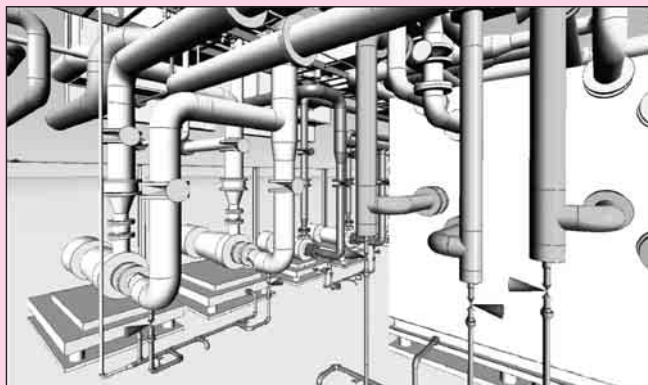
### 商品概要

#### 1. 3次元機能の強化

##### 【表示】

##### ①キレイなCGへ表現力を強化

点光源を追加し、反射率を調整できますので、CGの質感が向上します。  
また、輪郭を強調し、CGをよりキレイに表現します。



##### ②3D表示のパターンを追加

シーンに応じて3Dの表示パターンを変更できます。(ワイヤーフレーム、フラット、グーロー、エッジ+グーロー)



【ワイヤーフレーム】



【フラット】



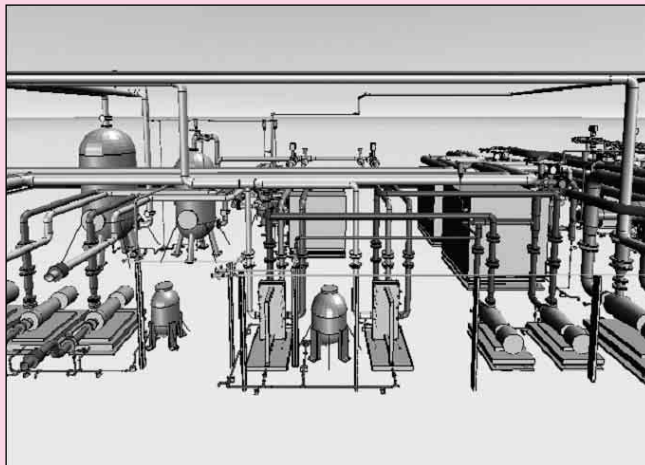
【グーロー】



【エッジ+グーロー】

### ③空間表現を追加

空間表現の「空」と「地面」を追加します。CGがさらに見やすくなります。

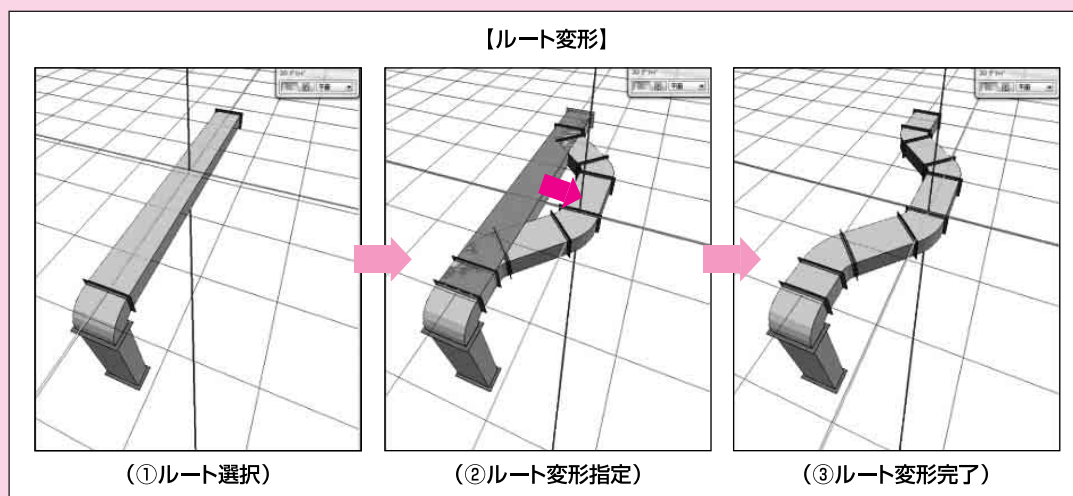
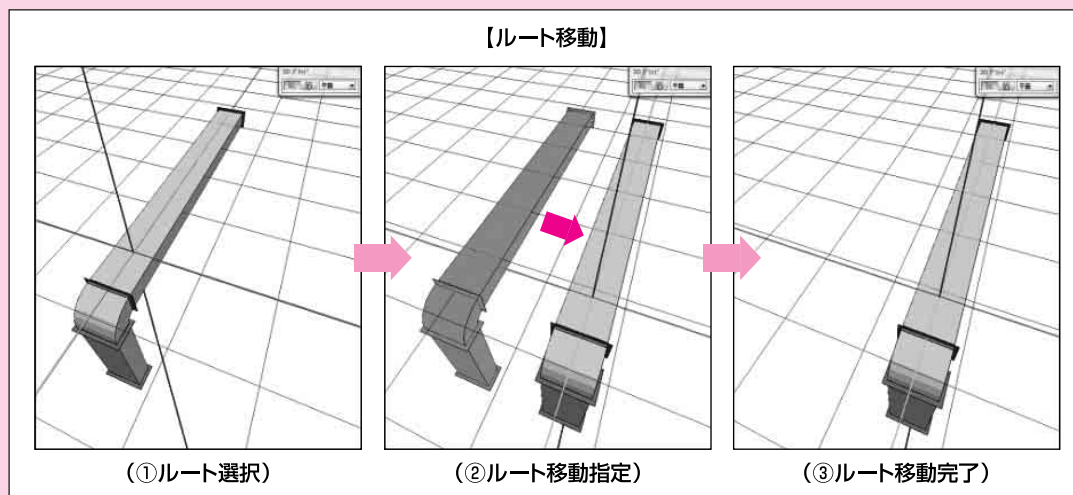


### 【アクション】

#### ①2次元と3次元CGの双方向 特許出願中

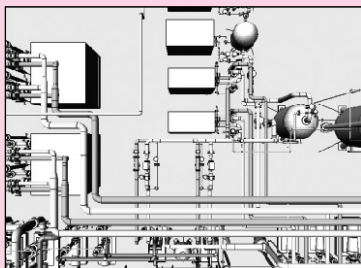
「CADEWA Evolution」では、2次元で作画・編集したものを3次元CGへビューアとして表示していましたが、「CADEWA Real」では、3次元CGからのアクション（編集）にも対応します。

例） 3次元CGから部材を選択し、ルート移動やルート変形が可能です。

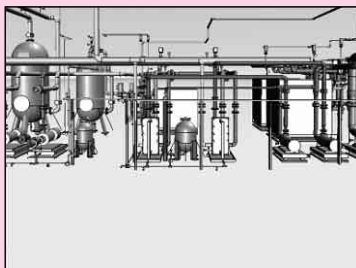


## ②カメラ位置の保存機能を追加

カメラ位置（シーン）を保存する機能を追加することで、プレゼンで見せたい場所を表示しやすく、効果的なプレゼンが可能です。



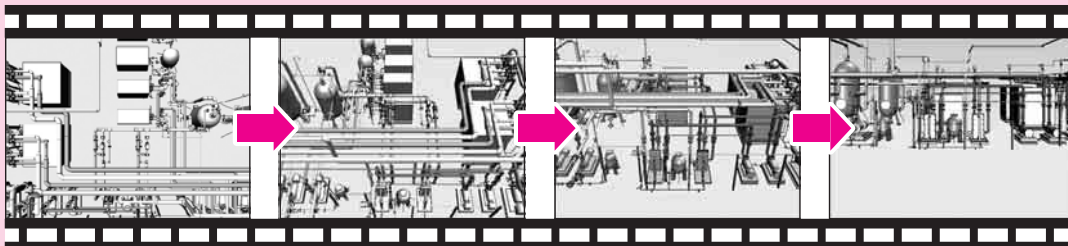
【シーン1】



【シーン2】

## ③アニメーション機能を追加

保存したカメラ位置（シーン）を利用して、自動的にアニメーションを作成し、AVIファイルを出力します。効果的なプレゼンテーションが可能です。



## ④3Dウォークパネルを追加

3Dを誰にでも扱いやすいように、前進後退・上下左右移動・左右向き変更、さらに見上げ・見下げ・振返り・直立が設定できる3Dウォークパネルを追加。プレゼン時に見せたいポイントを簡単に設定できます。



## ⑤CGウィンドウのポップアップ

CADウィンドウ外にCGウィンドウを配置できます。デュアルディスプレイを利用すると、CGは別ディスプレイを使用し、大きく表示。取り合い確認が容易になります。



## 2. AutoCADとの互換性を強化

データベース構造の追加と表現力を向上。AutoCADとの互換性をさらに強化します。

### ①データベース構造の追加

- 1) ポリライン、スプライン要素の追加
- 2) ハッチング属性の追加
- 3) ブロック構造の追加
- 4) BYLAYER属性の追加

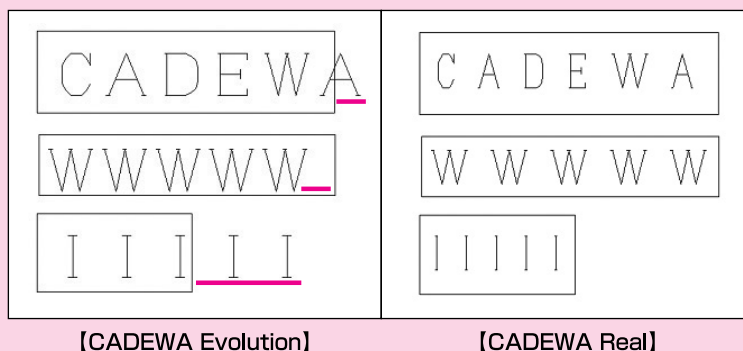
レイヤ毎の色、線幅、線種を継承できます。

- 5) レイヤ数の追加 (2048レイヤ ※「CADEWA Evolution」の2倍に)

## ②表現力を向上

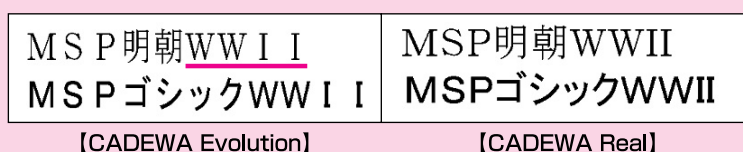
### 1) AutoCADベクトルフォント構造の追加

AutoCAD2008専用フォントの大きさ、位置をそのままに表示できます。  
文字がずれる等の問題は解消されます。



### 2) Windowsプロポーショナルフォントの実現

AutoCADと見た目を合わせるように調整します。



### 3) 色

AutoCADが持つ色を搭載。色を変換なく取り込むことが可能です。

### 4) 線種・線幅

AutoCADの標準的な線種・線幅を搭載。線種・線幅を変換なく取り込むことが可能です。

## 3. 性能の向上

データベース構造を見直し、表示性能、メモリ性能を向上、ファイルサイズを削減しました。  
(ただし図面の要素に依存します)

## 4. 運用利便性の強化

### 【プラットフォーム】

#### ①ファイルへのパスワード機能を追加

ファイルを開く際に必要なパスワードを設定できます。(図面プロパティにて設定)

#### ②背景色の設定機能を強化

背景色を任意に設定できます。

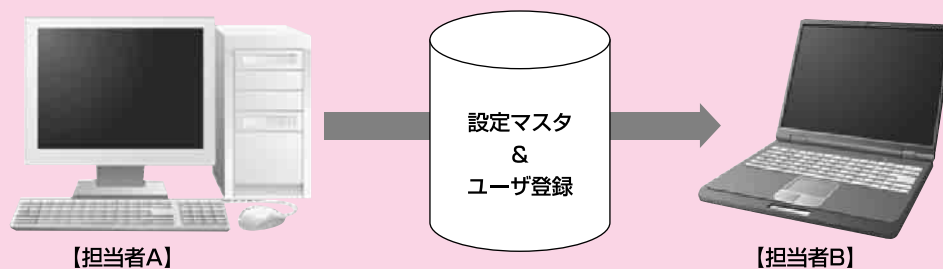
#### ③連続印刷機能を追加

連続印刷機能を標準搭載。指定した用紙サイズに自動で拡張して印刷できます。

### 【設備共通】

#### ①インポート・エクスポート機能を追加

設定マスタやユーザ登録した部材データのインポート・エクスポート機能を追加。他のPCで設定されたマスタや登録された部材データを自分のPCデータとマージできます。



## ②初期値を改良・設定機能を統合

インストール時の設定で、大半の図面は作画できるように、初期値の整備を行います。

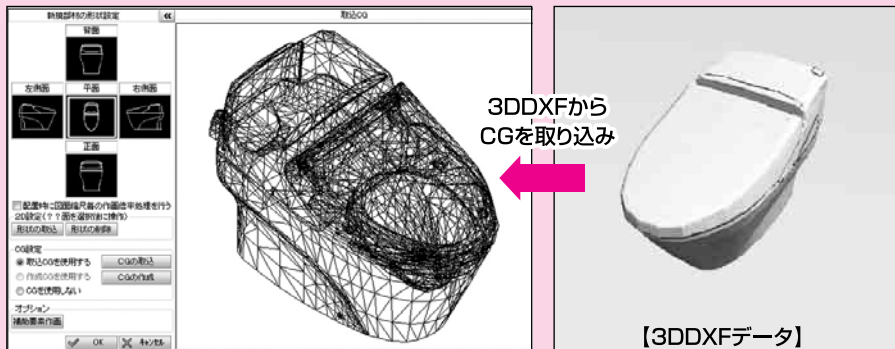
さらに、スタイル設定や共通設定など複数コマンドにまたがっていた設定をひとつに集約することで、運用上の標準設定を効率的に作成できます。



【空調・衛生のルート設定画面】

## ③シンボル登録機能を改良

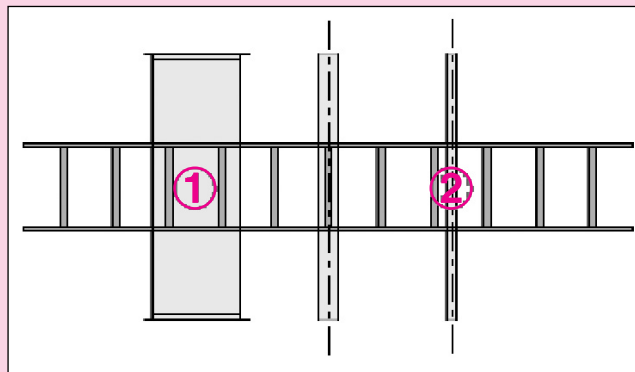
メーカー提供の3DDXF (TOTO等) や既存CGを、シンボルのCGとして新規登録、または差替えできます。ポリゴンからCG形状を作成する手間が省けます。



## ④他設備との干渉チェック機能を追加

電気設備と空調・衛生設備の干渉チェック機能を強化します。

CGでのチェックに加え、他設備との納まりチェックが強化されます。



## 【電気】

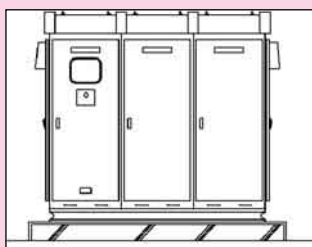
### ①電気部材変換の配線化精度を向上

電気部材変換の配線化精度が向上します。変換テーブルを追加し、任意の施工方法とスタイルに変換できます。また、グループ・ブロック内の線分要素も変換できます。配線化の際、器具への接続も行います。

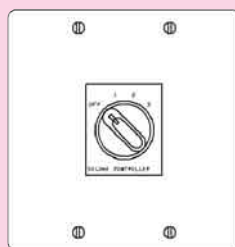


### ②部材追加

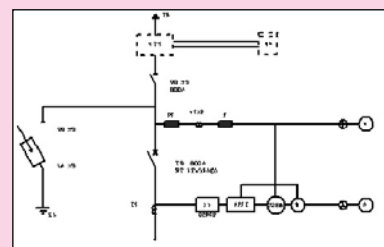
系統図、展開図および回路図で使用する部材やシンボルを追加します。



【系統図用】



【展開図用】



【部品図】

### ③申請フォーマット

各電力会社の申請フォーマットを部分図で提供します。今まで手書きで作成していた電力引込申請書類が、CADデータとして簡単に作成でき、データの再利用も可能です。

## 【空調・衛生】

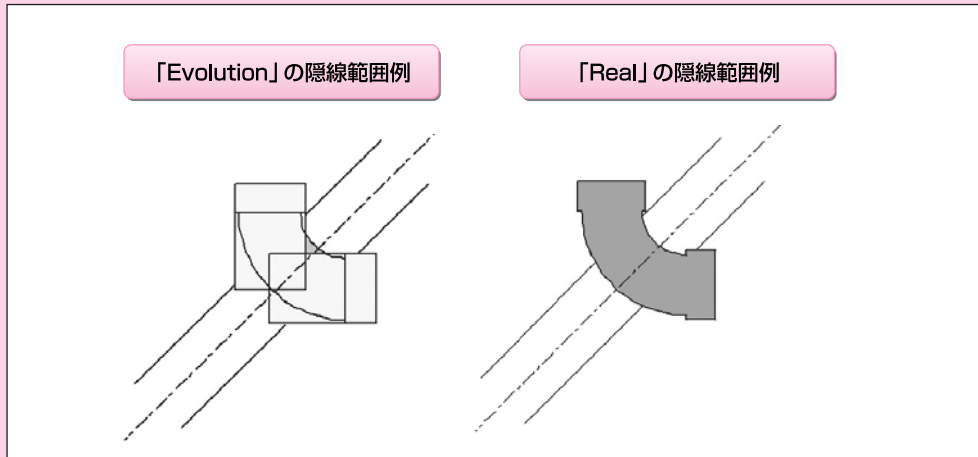
### ①用途とレイヤの切り離し

「CADEWA Evolution」の用途は、レイヤと一体で、1対1の関係でしたが、「CADEWA Real」では、用途を独立させ、レイヤにとられない柔軟な設定が可能となります。



## ②隠線精度を向上

隠線精度がアップします。「CADEWA Evolution」で隠線しきれなかった箇所がきれいな隠線結果となります。



## 5. 覚えやすい操作性

### ①Officeライクな操作性の追加

汎用要素や部材をクリックするだけで、移動・複写、およびルート移動等、編集できます。

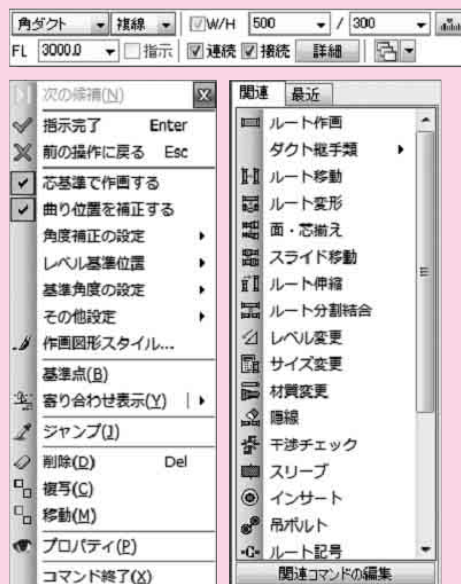
|                                 | ■部分をクリック  | ◆部分をクリック  |
|---------------------------------|-----------|-----------|
| <b>【汎用要素の場合】</b><br>(例:線分)<br>  | 移動<br>    | 移動+伸縮<br> |
| <b>【設備部材の場合】</b><br>(例:ダクト)<br> | ルート移動<br> | ルート伸縮<br> |

### ②コンテキストメニューの改良

「CADEWA Evolution」のコンテキストメニューは、縦に長く表示されていましたが、「CADEWA Real」では、見やすいデザインに一新します。

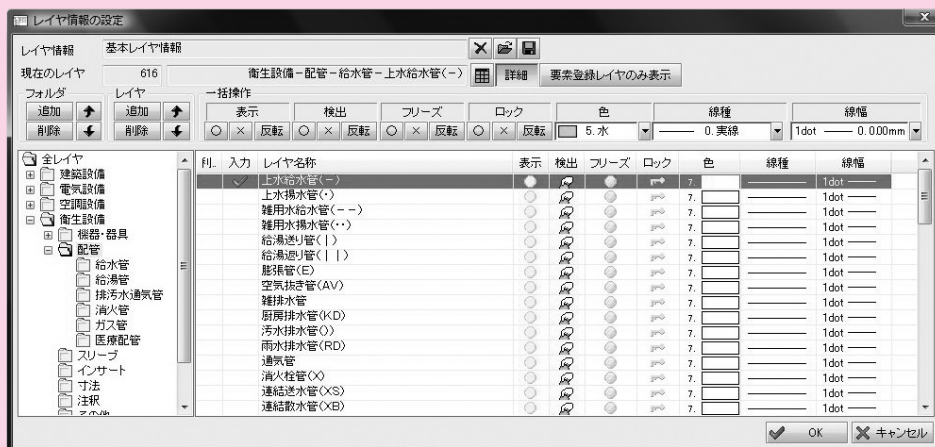
関連コマンドと最近使用したコマンドをタブ形式にし、メインメニューの隣に配置することで操作性が向上します。さらに、コマンドツールバーをコンテキストメニューの上部に表示することで、マウスの移動量が減り、ストレスなく、設定値を変更できます。

また、作画時に利用頻度の高い「基準点」、「寄り合わせ表示」、「作画図形スタイル」、「作画文字スタイル」を追加します。



### ③操作しやすいレイヤ

レイヤ情報画面を一新し、レイヤの追加・削除、レイヤ名称の変更などが簡単に行えます。  
また、AutoCADで設定したフリーズ・ロック、レイヤ毎の色・線種・線幅を継承でき、互換性がさらに高まります。



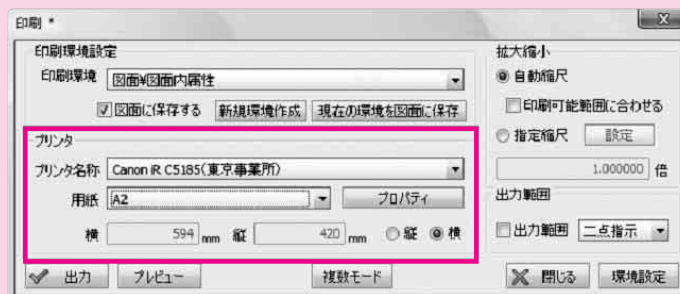
### ④アイコンに右クリックメニューを追加

アイコンを右クリックすると、関連するコマンドのアイコンが表示されます。コマンドが選択しやすくなります。



### ⑤印刷メニューを改良

印刷ダイアログのデザインを一新します。  
プリンタ設定をトップダイアログに表示することで、初めての方でも簡単に印刷できます。

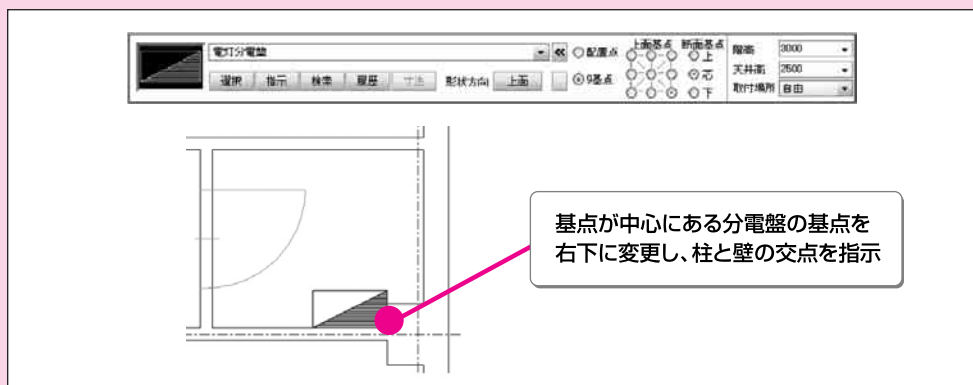


## 6. 平面図作画機能の強化

### 【電気】

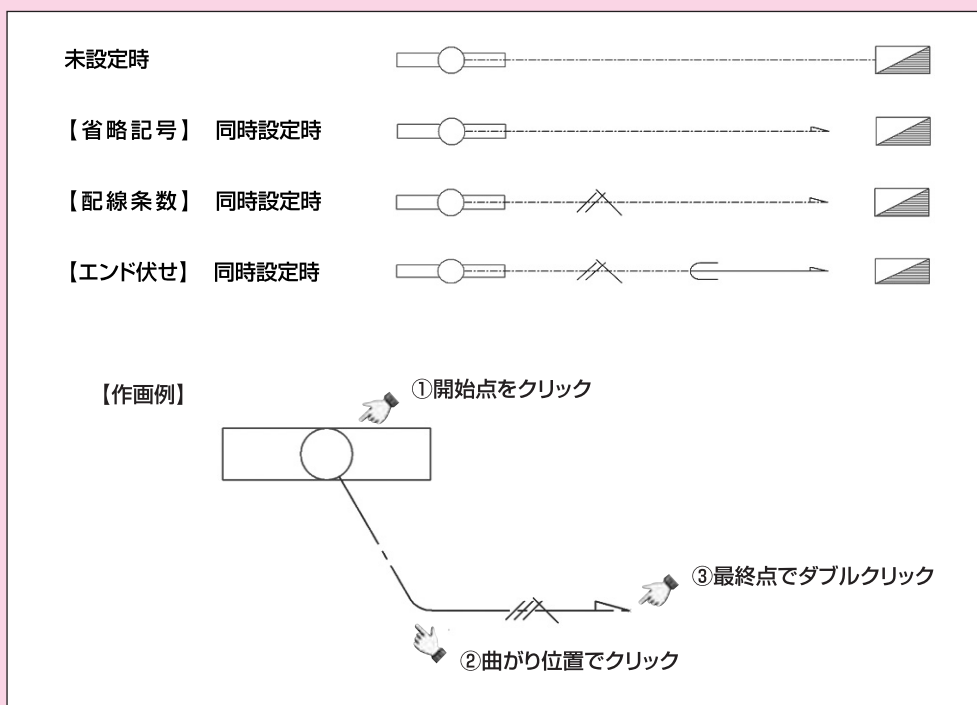
#### ①機器・器具配置時の基点選択

機器・器具部材を配置する際、配置基点を変更できます。  
壁隅に配置する分電盤等も簡単に意図した位置に配置できます。



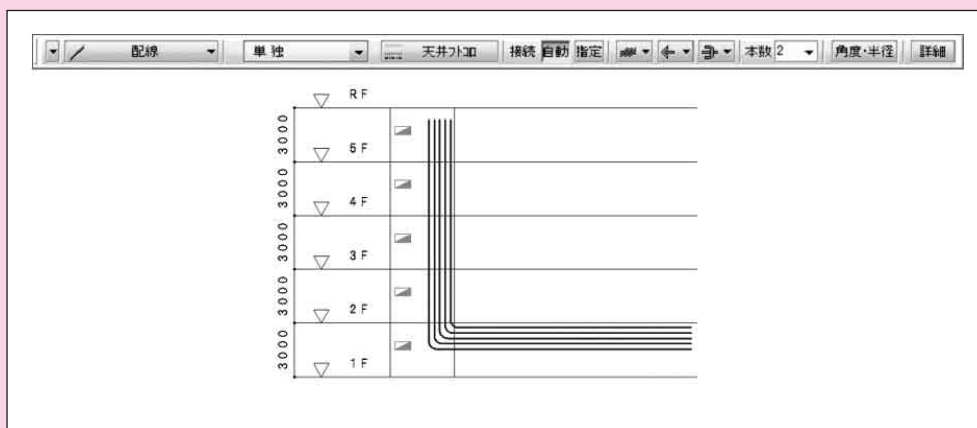
## ②配線作画時の自動化

今までは配線作画後に、省略記号・配線条数・エンド伏せをそれぞれ別のコマンドで作画し、図面を仕上げていましたが、設定に応じて、省略記号・配線条数・エンド伏せを同時に作画します。作画効率がアップします。



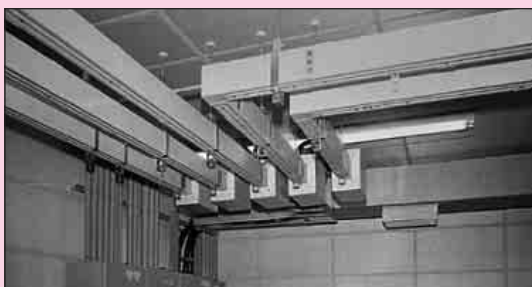
## ③一括配線作画機能を追加

一括配線に対応し、ケーブルラック上の配線や系統図の配線作画がスピーディーに行えます。メイン配線を一括作画し、継続作画機能で個々の配線を仕上げます。



## ④複線部材の追加

近年需要の多いバスダクト・金属ダクトを作画・編集できます。



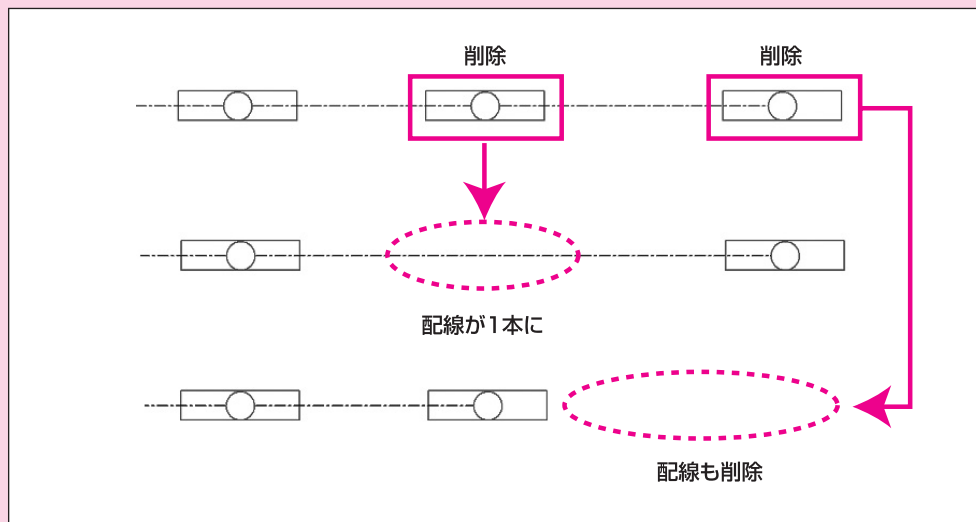
【バスダクト】



【金属ダクト】

### ⑤ 機器・器具削除時の機能追加

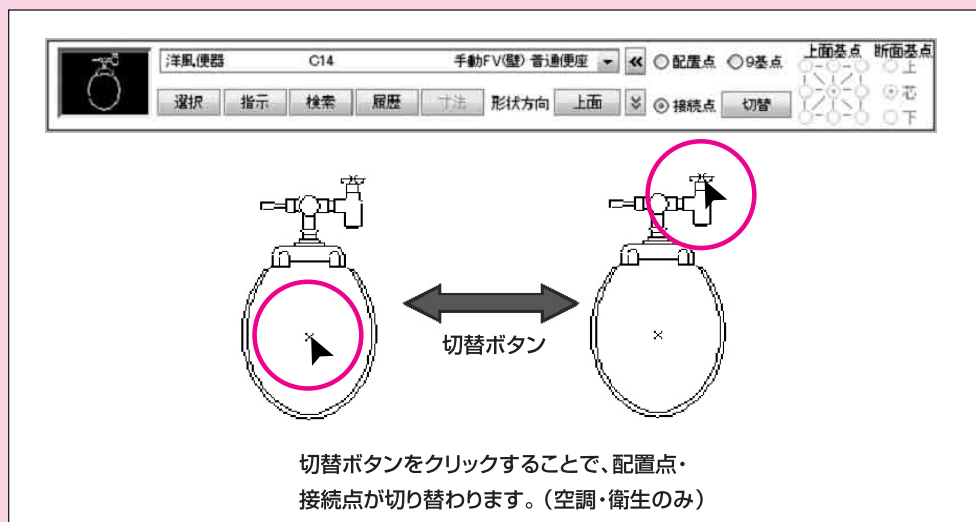
配線が接続している機器・器具部材を削除すると、配線接続状態に応じて、配線を一本化したり、削除する等、編集スピードがアップします。(単要素削除コマンドにて対応)



## 【空調・衛生】

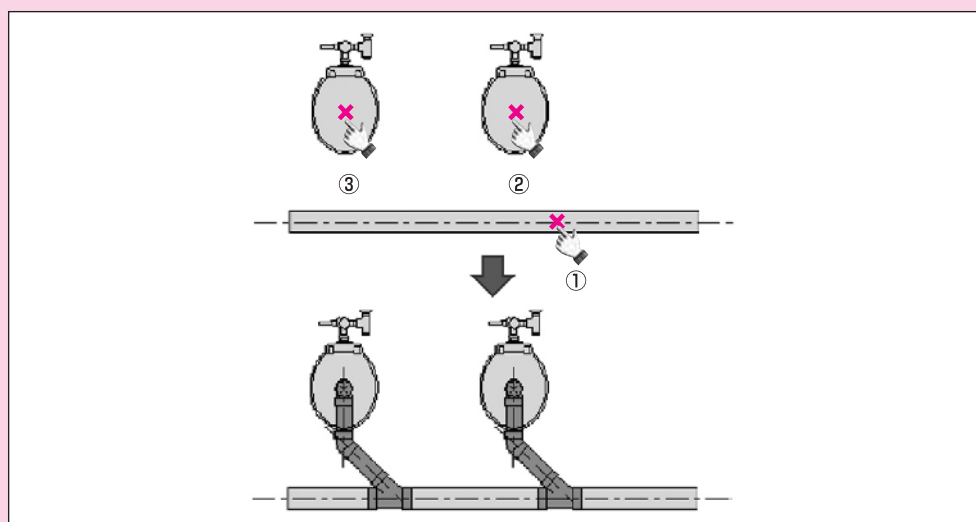
### ① 機器・器具配置時の基点選択

機器・器具部材を配置する際、配置基点を変更できます。



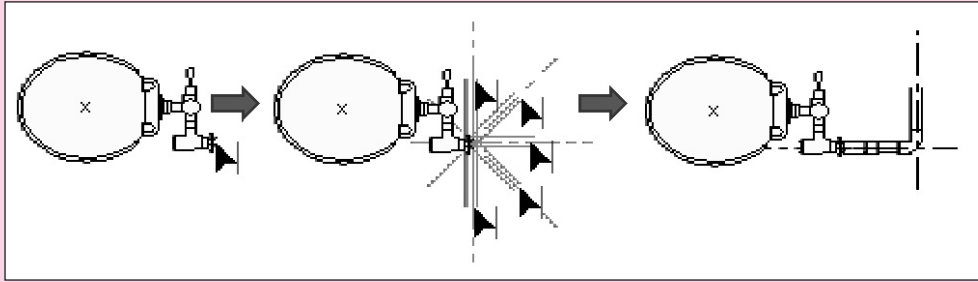
### ② ルートのパターン接続

「自動ルートコマンド」、「円形斜めコマンド」を統合した「パターン接続コマンド」を新設し、操作性を改善します。コマンドを切り替えることなく、パターン接続できます



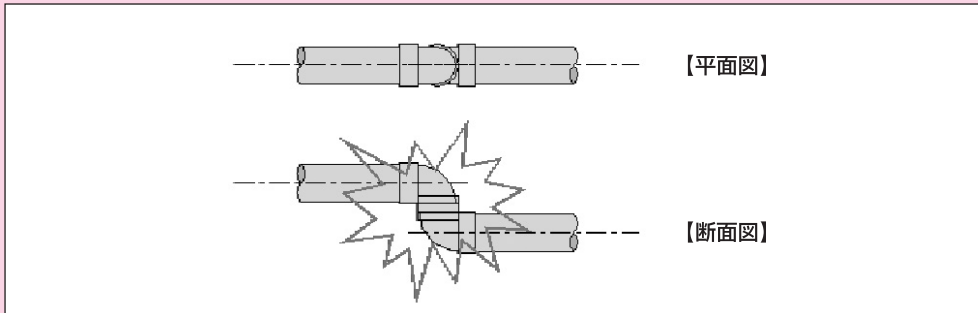
### ③ 機器・器具からサイズ取得

機器・器具の接続点から用途・サイズ・レベルを取得し、ルートを作成できます。



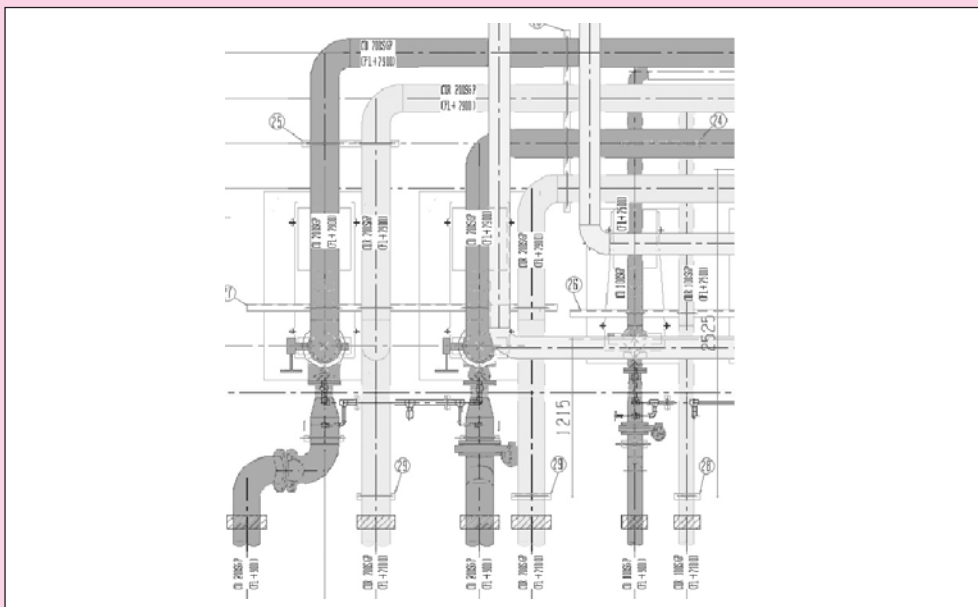
### ④ 継手同士のぶつかりチェック機能

ルートの連続作画で、レベルを変更し、組継手を作成する場合、継手同士がぶつかる箇所が赤色表示されます。



### ⑤ ルート作画時の塗潰し機能の追加

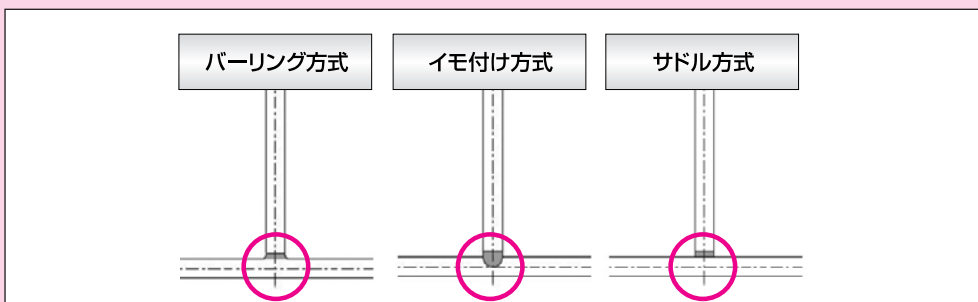
用途名称毎に塗潰し色・塗潰しパターンを指定できます。(作画設定コマンドにて対応)  
ルート作画と同時にルートに塗潰しを行います。



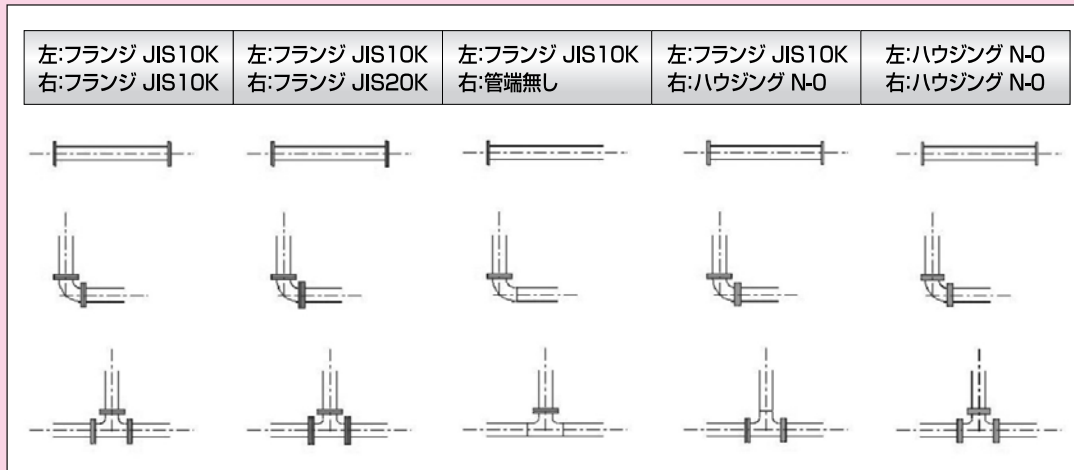
## 7. ものづくりに使える

### 【空調・衛生】

#### ① 配管分岐取り出しの追加



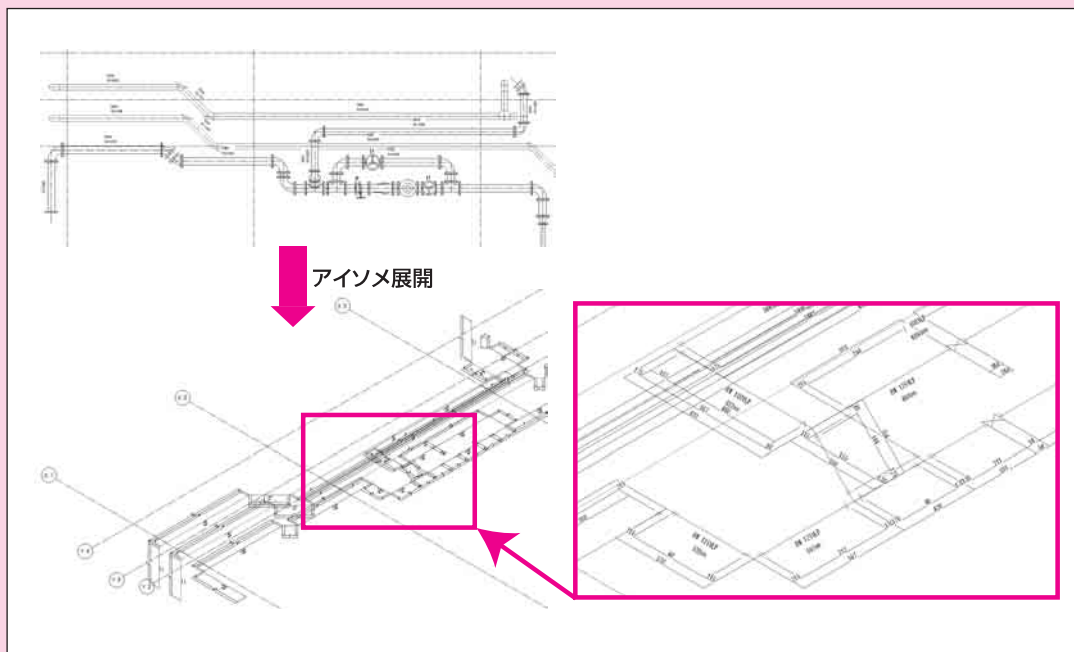
## ②配置済の管端（フランジやハウジング等）の変更



## ③アイソメ機能の強化

- ・アイソメ展開時に、芯々寸法等を同時に作画します
- ・アイソメ展開時に、通り芯も同時に展開します
- ・アイソメ展開後の寸法作画位置の移動や寸法作画が可能です（但し、ルートとは連動しない）
- ・アイソメ展開後のアイソメルートの移動が可能です（但し、寸法とは連動しない）

※配管ルートのみ対象



注) 今回掲載の「CADEWA Real」の機能については、予告なく変更する場合があります。あらかじめ、ご了承ください。

ほっとひと息

**内子座**  
(うちこざ)



## 「内子座(うちこざ)」

木蠟や生糸で栄えた古い町並みが残る内子町に復元された内子座をご紹介します。大正5年に建設された内子座は、老朽化のため取り壊しになる予定でしたが、昭和60年に町民の熱意により復元されました。舞台装置には昔ながらの回り舞台や奈落などが設置されています。公演がない日には、内子座の内部を見学できます。

■詳細内容は・・・[http://www.town.uchiko.ehime.jp/sightseeing/kankou\\_uchikoza.php](http://www.town.uchiko.ehime.jp/sightseeing/kankou_uchikoza.php)

◆電気設備機器・資材・工具等の総合展示会 [2009電設工業展] に出展します。ぜひご来場ください。

電気設備機器・資材・工具等の総合展示会

**2009電設工業展**  
第57回  
Electrical Construction Equipment and Materials Fair 2009

- 日時 2009年5月27日(水)～29日(金) 10:00(初日10:30)～17:00(最終日16:00)
  - 会場 東京国際展示場(東京ビッグサイト) 西1・2ホール(東京都江東区有明3-21-1)
  - 主催 社団法人 日本電設工業協会
  - 入場 無料(招待券をご希望の方は、CADEWAサポートセンターまでお問合せください)
- ※詳細内容は・・・ <http://www.ecemf.jp/>

CADEWAサポートセンターからのお知らせ

◆プロテクタの交換について

CADEWA シリーズのプロテクタの交換につきましては、四電工CAD開発部Webサイト内「お知らせ」コーナーにプロテクタの交換方法(手順)、詳細説明等を掲載しております。また、プロテクタの交換に必要な「プロテクタ種別交換申込書」もダウンロードできますのでご利用ください。

◆CADEWAシリーズ 最新レベルアップツールについて

四電工CAD開発部Webサイト内、会員のページ「ダウンロード」コーナーでは、CADEWA Evolution シリーズの各バージョンに対する最新レベルアップツールを、随時公開しております。

◆サポートユーザー登録内容の変更について

四電工CAD開発部Webサイト内、会員のページ「サポートユーザー登録内容の変更」コーナーでは、サポートユーザー登録内容の変更ページを設けております。住所や電話番号等に変更が生じた場合にご利用ください。

◆ユーザー登録はお済みですか？

商品には、ユーザー登録シートが同梱されています。必要事項をご記入の上、必ず、株式会社 四電工 CAD開発部までFax:089-946-5000にてご送付ください。

ユーザー登録されますとCADEWAシリーズの最新情報、バージョンアップ、キャンペーン等のご案内をさせていただきます。

万一、登録シートを紛失された場合は、ご購入いただいた販売店へ事後ユーザー登録手続きをご依頼ください。

(※事後ユーザー登録は、販売店経由でのみ受付を行っております)

◆サポートセンターの休業案内

誠に勝手ながら、弊社の休業日に従い、2009年5月1日(金)をCADEWAサポートセンターの休業日とさせていただきます。

休業中は、FAX,E-Mailでのお問い合わせにつきましては通常どおりお受けいたしますが、回答は2009年5月7日(木)以降となりますのでご了承ください。

編集後記



CADEWAサポートセンター  
イメージキャラクター  
「きゃでっぼ」

今回、トピックスに掲載しました「CADEWA Real 予告」は、いかがでしたでしょうか？  
皆様から頂戴したご意見、ご要望を参考に、新しい「CADEWA Real」として生まれ変わる事になりました。  
今回の掲載内容は、「Real」の機能のほんの一部ですが、「Evolution」に比べ、機能、操作性、性能等がさらに向上しておりますので、どうぞ、ご期待ください。  
現在開発スタッフは、「CADEWA Real」のリリースに向け、最終のテストを行っております。  
ひと足先に、「CADEWA Real」をご覧になりたいお客様は、展示会情報に掲載しております「2009電設工業展(東京ビッグサイト)」でご覧いただけます。ぜひ、お越しください。

株式会社 四電工CAD開発部 一同

**CADEWAサポートセンター**  
Tel:089-925-1107 Fax:089-946-5000  
URL:<http://www.cadewa.com/>