

CADEWA
Evolution
Q&A集 vol.3



はじめに

平素は格別のご愛顧を賜り、厚く御礼申し上げます。

このたび、サポートセンターでは少しでも皆様の疑問解決の近道になればと考え、皆様からお寄せいただいた質問の中で特に多いものについて、**Q&A 集**を発行することとなりました。ご活用いただけましたら幸いです。

なお、ご利用にあたっては、下記の注意事項をご確認ください。

《注意事項》

1. 本書のご質問は、**CADEWA Evolution Ver3.0L02**の商品を対象にまとめております。**Ver3.0L02**より前の商品には無い機能も掲載しておりますのでご注意ください。
2. 本書はマニュアルではありません。詳細な仕様につきましては、インストール **CD-ROM**内の **PDF** マニュアルまたはヘルプでご確認くださいますようお願い申し上げます。
3. 本書を無断で複製使用したり、他に転載しないようお願い申し上げます。
4. 本書の内容について、ご不審な点や誤りなど、お気づきの点がありましたら、ご連絡ください。
5. 本書での『ベース』とは、『**FCAD Evolution**』のことを指します。

以 上

目 次

< 第 1 章 ベース >

【開く、名前を付けて保存】

Q 1	: DXFデータの開き方を教えてください。	3
Q 2	: ファイルを開くとき、あらかじめウィンドウのレイアウトを設定しておきたいのですが、方法はありますか？	3
Q 3	: DXF, DWGデータの読み込み可能バージョンを教えてください。	4
Q 4	: AutoCADのペーパー空間には対応していますか？	4
Q 5	: DXFデータを読み込む時の設定について教えてください。読み込みスピード優先にチェックを入れた場合と入れていない場合で、スピード以外に異なるのは何ですか？	4
Q 6	: JW_CADのデータを読み込むと文字列はベクトルフォントになってしまいました。その為、毎回フォントの編集が必要となります。なぜ、ベクトルフォントをメインのフォントにしているのですか？	4
Q 7	: AutoCADの3次元データを読み込むことはできますか？また、保存時も3次元データとして保存できますか？	5
Q 8	: JWC及びJWWで作画された図面を読み込み後、異縮尺ツールバーで確認すると、複数の異縮尺が作成されています。要素を編集する時に異縮尺の切り替えを行わなければならない為、手間がかかります。異縮尺を作成しないで読み込むことはできますか？	5
Q 9	: CADEWA Evolutionで塗り潰し（文字関係）のある図面をDXFまたはDWGに保存し、再度、その図面をCADEWA Evolutionで読み込むと塗り潰し部分が矩形で塗り潰された状態で読み込まれてしまいました。改善方法はありますか？	6
Q 10	: JWC及びJWWで作画された図面の補助線は必要ないので、読み込まないようにできますか？	7
Q 11	: CADEWA for Windows Ver4.0とのデータ互換は無いのでしょうか？	8
Q 12	: CADEWA for Windows Ver4.0の図面の開き方を教えてください。	8
Q 13	: CADEWA Evolutionのファイル形式として保存する場合は、どの形式を選択するのでしょうか？	9
Q 14	: [開く]コマンドを起動した時に、開くフォルダを固定する方法はありますか？	9
Q 15	: BE - Bridgeデータを貰いましたが、DXFファイルが無いというシステム・メッセージが出ますがこれはどういう意味ですか？	9
Q 16	: DXFデータを開き、CADEWA Evolutionにて編集を行ってから上書保存を押すと、「3D情報が失われますが名前を変えて保存しますか？」というメッセージが出て、「はい」とすると名称を変更する画面が出てきます。そのままDXFに上書したいのですが毎回名前を付けて保存しないといけないのでしょうか？	10
Q 17	: DXFやJWCで建築図を貰いました。これにCADEWA Evolutionで設備図を作図しましたが、保存する時は、それぞれのファイル形式で保存すれば良いのでしょうか？	10
Q 18	: JWC形式で保存して、再度CADEWA Evolutionで開くと、作画枠からはみ出しています。なぜでしょうか？	10
Q 19	: 複数のDXFや、JWCなどを一括でZD3の図面に変換することはできますか？	11
Q 20	: 作画した図面をDXF形式で保存するにはどうすればいいのでしょうか？	12
Q 21	: DXFまたは、DWG形式に保存を行うと、配置しているラスタデータは消えてしまうのでしょうか？	13
Q 22	: DXFまたは、DWG形式に保存を行い、データを開いてみると、要素が消えています。なぜでしょうか？	14
Q 23	: ペーパーレイアウトを読むことができないソフトにデータを渡す場合は、どうすればいいのでしょうか？	15
Q 24	: CGで表示した絵を保存することはできますか？	16
Q 25	: CADEWA Evolutionのパンフレットには「CGツール SuperBLD/CG2」と連携可とありますが、他のCGツールとの連携はできるのでしょうか？	16

Q 2 6	: CADEWA Evolutionで読み込みできるファイル形式、保存できるファイル形式を全て教えてください。	17
-------	---	----

【図枠】

Q 2 7	: 図枠を登録する時は、どのようなことに気をつけなければいでしょうか？	19
Q 2 8	: [図枠の呼出し] コマンドで図枠を呼び出しましたが、図枠の文字などが編集できません。なぜでしょうか？	19
Q 2 9	: 図枠を表示したり非表示にしたりする方法はありますか？	19

【印刷】

Q 3 0	: 印刷すると、画面上に無い円弧などが出てきてしまうのですが、なぜでしょうか？	20
Q 3 1	: 標準ドライバでは問題無いのにメーカー提供ドライバを使って印刷すると、文字が逆さまになって印刷されます。なぜでしょうか？	21
Q 3 2	: 補助線を印刷しない方法はありますか？	21
Q 3 3	: CGを印刷する方法はありますか？	22
Q 3 4	: 標準ドライバを使用していますが、図面に貼り付けている3D画像が印刷されていません。なぜでしょうか？環境設定の「オブジェクト」もグレーになっていて「出力する」が選べません。	23
Q 3 5	: メーカー提供ドライバを使用していますが、図面に貼り付けているラスタ、塗り潰し部分が印刷されません。なぜでしょうか？	23
Q 3 6	: 通り芯のみ印刷しない場合は、どうすればいいでしょうか？	24
Q 3 7	: 現在、表示されている異縮尺要素のみを印刷することができますか？	26
Q 3 8	: 印刷すると、隠線している部分が復元された状態で出力されています。なぜでしょうか？	26
Q 3 9	: CADEWA Evolutionの画面上でA2の図面をプロッタで出力すると1/4の大ききで出力されます。なぜでしょうか？	27
Q 4 0	: モノクロプリンタで出力していますが、印刷すると、一部が薄く出ます。特に黄色などが薄いようです。なぜでしょうか？	28
Q 4 1	: 図面で書き分けている線の幅が印刷時に反映されません。同じ色の線は全て同じ線幅で印刷されています。なぜでしょうか？	29
Q 4 2	: 平行寸法の黒丸を、印刷時に大きくする方法を教えてください。	30
Q 4 3	: 推奨スペック以上のパソコンでCADEWA Evolutionを使用していますが、プレビューの表示、印刷速度が大変遅いです。何か考えられる原因はありますか？	30
Q 4 4	: 印刷を行うと、「初期化に失敗しました エラー：28026」と出ます。この意味は何でしょうか？	30

【線分, 点, 円, 長方形】

Q 4 5	: 線分の作図で、有限で描く際に線の仮表示を出し、その中で始点と終点を指示するようにしたいのですが、どうすればいいでしょうか？	31
Q 4 6	: 任意の点と点の midpoint を始点として線分を作画したいのですが、方法がありますか？	31
Q 4 7	: 同じ長さの線分を連続して作画できますか？	31
Q 4 8	: 作画されている線に対して平行な線分を作画するにはどうすればいいでしょうか？	31
Q 4 9	: 一本の線分を、等分に分割した点を作画したいのですが、方法がありますか？	32
Q 5 0	: 正方形の中に柵目を作画したい。	32

【雲】

Q 5 1	: 雲マークを作画できますか？	33
-------	-----------------	----

【文字、文字の変更、文字スタイルの変更】

Q 5 2	: 文字を縦書きで作画する方法をおしえてください。	34
Q 5 3	: 作画する際に、飾罫の設定は何処でできますか？	34
Q 5 4	: 半角で作画した文字は、半角で表示したいのですが、できますか？	35
Q 5 5	: 線分上に文字を作画する場合、線分と文字列が重なった部分の線分を消去できますか？	36
Q 5 6	: 作画済みの文字列を、ある枠内にセンタリングして配置する方法はありますか？	37
Q 5 7	: 作画済みの横書き文字列を、縦書きに置きなおす方法はありますか？	37
Q 5 8	: ○囲み文字を作画したいのですが、[文字] コマンドの飾罫には丸はありません。方法はありますか？	38
Q 5 9	: 注釈文字の引出し線分の線端種を他のものに変更したいのですが、どうすればいいでしょうか？	38
Q 6 0	: CADEWA for Windowsのバルーン文字のように、連番の注釈を作画することはできますか？	38
Q 6 1	: 作画済みの文字列の内容を変更したいのですが、どうすればいいでしょうか？	39
Q 6 2	: 既存文字列の縦横を変更したいのですが、どうすればいいでしょうか？	40
Q 6 3	: 文字列を作画しました。少し長すぎたので途中で分けたいのですが、方法はありますか？	40
Q 6 4	: 図面に既に作画されている全ての文字列の文字高さを、一括で同じにすることはできますか？	41
Q 6 5	: 図面に既に作画されている文字列の中で、特定の文字を含む文字列（例えば「会議室」を含む文字列など）のみの属性を一括で変更することはできますか？	41
Q 6 6	: 既に作画されている図面の寸法文字の高さや色を一括で変更する方法はありますか？	42
Q 6 7	: 全角で読み込まれた半角文字を半角表示させるにはどうすればいいでしょうか？	42
Q 6 8	: 線分と文字列が重なった部分の線分を消去できますか？	42
Q 6 9	: 作画済の文字列の位置を動かさずに基点のみ変更できますか？	42
Q 7 0	: 図面に既に作画されている文字列の中で、特定の文字を含む文字列（例えば「会議室」を含む文字列など）のみの文字列を一括で変更（「小会議室」に変更）することはできますか？	43
Q 7 1	: 作画済みの文字列を長方形型の枠の真中に配置し直したいのですが、どうすればいいでしょうか？	44

【文字列の登録、文字スタイルの登録】

Q 7 2	: よく使用する文字列を登録しておいて文字入力の際に呼び出すことはできますか？	45
Q 7 3	: 文字スタイルを独自に登録することはできますか？	46

【平行寸法】

Q 7 4	: 平行寸法の線端種を黒丸に変更するにはどうすればいいでしょうか？	47
Q 7 5	: 指示した部材と同じレイヤに寸法を作画するにはどうすればいいでしょうか？	48

【寸法の変更】

Q 7 6	: 作画した寸法の文字列（寸法値）を変更したい。	49
Q 7 7	: 作画済の寸法文字の位置を変更するにはどうすればいいでしょうか？	49
Q 7 8	: 作画済の設備寸法に引き出し線を追加した場合、部材と連動できますか？	49

【ハッチング、オフセット】		
Q 7 9	: ハッチングで要素を指定した後、「島を指定してください」とありますが、島が無い場合どう進めたらいいのでしょうか？	50
Q 8 0	: 要素の無い所に点指定で枠を作ってそこにハッチングを作画したいのですが、どうすればいいのでしょうか？	50
Q 8 1	: ハッチングを作画する前に、ピッチ確認を行いたいのですが、方法がありますか？	51
Q 8 2	: 単純な矩形などの要素の場合、簡単に矩形を選択することはできないですか？	51
Q 8 3	: クロスでのハッチングができません。ピッチ 1, 2 をそれぞれ設定し、角度 1, 2 もそれぞれ設定しています。	52
Q 8 4	: ハッチングに、シングル、クロス、パターンとあります。パターンはどこかに用意されているのでしょうか？	52
Q 8 5	: ハッチングパターンは、自分で登録することができるのでしょうか？	52
【塗り潰し】		
Q 8 6	: 図面にメリハリをつける為、壁などの部材を塗り潰すにはどうすればいいのでしょうか？	55
【塗り潰し表示の切り替え】		
Q 8 7	: 壁などの部材を塗り潰している部分の塗り潰しを一時的に非表示にしたい。	55
【移動、複写、コピー、消去】		
Q 8 8	: 同じ要素の移動（複写）を連続で行いたいのですが、どうすればいいのでしょうか？	56
Q 8 9	: [切取複写（移動）] コマンドで、要素を枠選択しても、枠内にある要素しか選択できません。なぜでしょうか？	56
Q 9 0	: 要素を回転させたいのですがどうすればいいのでしょうか？	56
Q 9 1	: [切取消去] コマンドで寸法線の端の余分な部分を消去しようと思ったのですが、切り取れません。なぜでしょうか？	56
Q 9 2	: ExcelやWordなど、他アプリケーションに図面を貼り付ける方法がありますか？	56
Q 9 3	: JWW形式の建築図をCADEWA Evolutionで開きました。[移動] コマンドで要素を選択していますが、対象となりません。	57
【補助線の消去】		
Q 9 4	: 補助線のみを一括削除する方法は？	57
【形式を選択して貼り付け】		
Q 9 5	: [形式を選択して貼り付け] コマンドで貼り付けた画像の大きさを変更するには？	58
Q 9 6	: [形式を選択して貼り付け] コマンドで貼り付けた画像を消すには？	58
【図形スタイルの変更】		
Q 9 7	: 既に作画済みの要素の色を変更したいのですが、どうすればいいのでしょうか？	59
Q 9 8	: 特定の色の要素だけを枠選択することはできますか？	59
Q 9 9	: 作画済みの要素を選択しようとしていますが、認識しません。なぜでしょうか？	59
【部分スタイルの変更】		
Q 1 0 0	: 図面に作画されている要素の一部分だけの線種を変更することはできますか？	61
【変形、延長短縮・トリミング】		
Q 1 0 1	: 要素をストレッチさせたり、変形させたりするコマンドは無いのでしょうか？	62
Q 1 0 2	: 複数の平行な線を作画しましたが、長さがばらばらなのを一括で揃える方法がありますか？	62

【断面図の投影】	
Q 1 0 3 : 平面図に部材の正面形状や側面形状を貼り付ける方法がありますか？	63
【参照図面】	
Q 1 0 4 : 一枚の建築図を参照図面として複数のパソコンから使用することはできますか？	64
Q 1 0 5 : 参照図面を利用して図面を作成し、DXF形式で図面を保存しました。そのDXF図面を呼び出した際、参照図面が読み込んでいません。また、参照図面読込結果を見ると、「ST」の項目が「X」になっています。さらに、「参照図面のプロパティ」を開くと、参照図面の相対パスでのファイルの拡張子がDWGになっているのはなぜでしょうか？	65
【ラスターの配置編集】	
Q 1 0 6 : 紙で受け取った図面をスキャナで読み取り (JPEG) をそのデータを図面上に貼り付けできますか？また、貼り付けたデータ上に線分など作画できますか？	66
Q 1 0 7 : TIFFデータを図面上に貼り付けしようとしています。ファイルを呼び出しても何も貼り付けられません。どうしてでしょうか？	66
【ラスターの加工】	
Q 1 0 8 : 配置したラスターの範囲が大きすぎました。範囲を小さくできますか？	67
【ラスター表示の切り替え】	
Q 1 0 9 : 表示しているラスターを一時的に非表示にしたい。	68
【ラスターのプロパティ】	
Q 1 1 0 : 表示しているラスターの角度、大きさを変更できますか？	69
【距離の計測】	
Q 1 1 1 : 計測した距離の合計は確認できますか？	70
【画面の設定】	
Q 1 1 2 : よく使うコマンドのアイコン (例えば注釈文字) を画面上 (文字コマンドの横) に出したいのですが、どうすればいいのでしょうか？	71
Q 1 1 3 : 画面の設定で、間違ったアイコンをツールバーに出してしまいました。削除する方法はありますか？	71
Q 1 1 4 : アイコンの絵が表示されないコマンドはツールバー上にアイコンとして登録できないのでしょうか？	72
Q 1 1 5 : アイコンの絵はどのようにして編集するのですか？	72
Q 1 1 6 : 不要なツールバーを非表示にするにはどうすればいいのでしょうか？	73
【動作環境の設定】	
Q 1 1 7 : 図面の背景の色は変更できますか？	74
Q 1 1 8 : 自動保存の設定で「コマンド実行回数」と「要素処理回数」の違いは何ですか？	74
Q 1 1 9 : 点検出で行った設定をコマンドの途中で変更しようと思い[動作環境の設定]コマンドを起動するとそれまで起動していたコマンドが終了してしまいます。点検出の設定をコマンド途中で割り込ませることはできないのでしょうか？	74
Q 1 2 0 : バックアップファイルは何処にできますか？	74
Q 1 2 1 : 現在選択している異縮尺以外の点を検出できますか？	74
Q 1 2 2 : 端点などを検出した時の音をならさないようにすることはできますか？	74
Q 1 2 3 : 文字スタイルや図形スタイルの基本色以外の色を、自分がよく使うもので登録しておきたいのですが、方法はありますか？	75
Q 1 2 4 : レイヤの表示/非表示にあわせて、部材のCGも表示/非表示が行えますか？	75

Q 1 2 5 : [動作環境の設定] コマンドの「ウィンドウ」タブ内でウィンドウのタイトルバーの表示をしない設定にしたところ、今までタイトルバーの右端に表示されていた「最大化」、「最小化」等のボタンがなくなりました。平面ウィンドウだけを最大化する場合どうすればいいでしょうか?	76
Q 1 2 6 : 平行寸法の黒丸の画面表示でのサイズを変更する方法を教えてください。	76
Q 1 2 7 : 3D画像を平面に貼り付ける際、背景を白にしたい。	77

【ファイル入出力の設定】

Q 1 2 8 : ファイルを保存する際に保存直前の図面を残しておくことはできますか?	78
---	----

【関連コマンドの編集】

Q 1 2 9 : 部材を指示した際、コンテキストに表示される関連コマンドを編集できますか?	79
--	----

【断面表示領域の指定, 断面表示領域の矩形範囲指定】

Q 1 3 0 : 平面図上の一部分だけを断面表示させたいのですが、方法がありますか?	81
Q 1 3 1 : [断面表示領域の指定] コマンドを起動し、出てきた線分を任意の個所に移動するのですが、断面図が表示されません。なぜでしょうか?	81
Q 1 3 2 : 断面表示領域の指定で指定した部分のみを出力するにはどうすればいいでしょうか?	81

【断面表示領域の拡張指定】

Q 1 3 3 : 断面表示領域を複数指定できますか?	82
-----------------------------	----

【CG表示ON/OFF】

Q 1 3 4 : 特定の要素 (部材) だけCGを非表示にするにはどうすればいいでしょうか。	83
---	----

【寄り合わせ表示】

Q 1 3 5 : 図面が複雑なため、断面を起こした場合に、平面上のどの部分が断面図上のどの部分に当たるのかわかりにくいです。簡単に判断する方法はありますか?	83
---	----

【ウィンドウのレイアウト】

Q 1 3 6 : ウィンドウのレイアウトをカスタマイズすることはできませんか?	84
--	----

【3Dウィンドウを開く・閉じる】

Q 1 3 7 : 3Dウィンドウの「3Dの画像をクリップボードへコピーします」とはどういう時に使うのでしょうか?	86
Q 1 3 8 : 平面図に貼り付けた3D画像はどのようにして削除するのでしょうか?	86
Q 1 3 9 : ウィンドウのレイアウトで3, 正面, 右側面, 平面図を並べると、その時は3D画面で図面全体がCG表示されているが、3Dウィンドウを最大化すると、画面の左上1/4程度しか表示されません。なぜでしょうか?	86
Q 1 4 0 : 3Dウィンドウの青い枠を表示しない方法はありますか?	86
Q 1 4 1 : 異縮尺に作画した要素の3D表示はされないのでしょうか?	87
Q 1 4 2 : 3Dウィンドウにて、建築部材を薄く表示できませんか?	87

【ペーパーレイアウト】

Q 1 4 3 : ペーパーレイアウトって何ですか?	88
----------------------------	----

【レイヤ】

- Q 1 4 4 : レイヤとはどういうものなのですか？また、どのように利用すると有効ですか？ 94
- Q 1 4 5 : よくオペレートレイヤという言葉聞くのですが、何のことですか？また、どこでオペレートレイヤを見分けることができますか？ 95
- Q 1 4 6 : レイヤ名称は変更できるのでしょうか？ 96
- Q 1 4 7 : レイヤ分解している状態で、要素が存在するレイヤのみを表示させたいのですが、方法はありますか？ 96
- Q 1 4 8 : レイヤ分解している状態で、レイヤの表示・非表示を切替えることはできますか？ 97
- Q 1 4 9 : その他の設備に入っているレイヤを建築の設備に移動できますか？ 98
- Q 1 5 0 : レイヤ分解時には、建築—その他—その他1～34までであるのに、詳細ボタンで見ると、建築—その他—その他1～10までしかないのはなぜでしょうか？ 100
- Q 1 5 1 : 複写元の図面と、複写先の図面それぞれをレイヤ分解して、複写元、複写先として個別でレイヤを指定することはできますか？ 101
- Q 1 5 2 : レイヤを分解せずに、要素のレイヤを移動させることはできますか？ 102

【異縮尺】

- Q 1 5 3 : 1/100の図面の中に、1/1で部分詳細図を作画したいのですが、異縮尺は作成できるのでしょうか？ 103
- Q 1 5 4 : 基準縮尺に作画した中から、一部分を詳細図として異縮尺に複写したいのですが、どうすればいいのでしょうか？ 104

【CAD環境の設定】

- Q 1 5 5 : Ver2.5とVer3.0をパソコンにそれぞれインストールしています。Ver2.5の「ルート共通設定」コマンドで設定した設定内容をVer3.0のCADEWA Evolutionで使うにはどうすればいいのでしょうか？ 105

【部材スタイル変更】

- Q 1 5 6 : 既に配置した部材（例：壁）の色を変更し、CGの色も一緒に変更したい。 106

【リアルタイム [隠線] , [サイズ注釈] , [UP/DN記号]】

- Q 1 5 7 : 対応コマンドと設定がどこにあるか教えてください。 107

【その他】

- Q 1 5 8 : CGウィンドウで、CGがきちんと表示されないためDirectXに切替えようとしたら、「ビデオメモリが不足しています」というメッセージが出て切替えることができません。どうすればいいのでしょうか？ 109
- Q 1 5 9 : [動作環境の設定] コマンドの「3D」タブ内で3Dの透過度を触りましたが、何も変わりません。なぜでしょうか？ 109
- Q 1 6 0 : 作業中、CADEWA Evolutionが強制終了してしまいました。その時、「EMERGENCY下にバックアップを作成して終了します。」というメッセージが出たのですが、どこかにバックアップされているのでしょうか？ 109
- Q 1 6 1 : [機器・器具配置] コマンドで、部材選択パネルが突然出てこなくなりました。さっきまで新規図面では問題無かったのですが、今は新規図面でもダメです。なぜでしょうか？ 109
- Q 1 6 2 : 作画されている要素の情報はどこで見ることができますか？ 110
- Q 1 6 3 : Putの機能が追加されたということですが、どうすればいいのでしょうか？ 110
- Q 1 6 4 : 今使っているCADEWA Evolutionのバージョン・レベルがわかりません。どこを見ればいいですか？ 111
- Q 1 6 5 : パソコンを買い換えたら、プリンタポートが付いていませんでした。プロテクタが装着できないので、CADEWA Evolutionは使用できないのでしょうか？ 111

【マウスカーソル】

Q 1 6 6 : カーソルが画面で十字に点滅してしまいました。元に戻すにはどうすればいいでしょうか? 112

【キーボード入力】

Q 1 6 7 : 各コマンドの数値や文字を入れようとするのですが、入力できません。 112

【便利機能】

Q 1 6 8 : CADEWA Evolution起動時に画面一杯に開く方法 112

<第2章 建築>

【通り芯】

- Q 1 : DXFで読み込んだ図面の通り芯をCADEWA Evolutionで通り芯と認識させる方法は? 115
- Q 2 : 通り芯の寸法と寸法記号を「作画する／作画しない」の設定はどこにありますか? 117
- Q 3 : 通り芯の軸記号に任意の文字を入力したいがどのように設定すればいいのでしょうか? 118
- Q 4 : 通り芯の寸法を一段で作画する方法は? 120
- Q 5 : 通り芯の色の変更はどうしたらいいのでしょうか? またその色は一度設定すると次回コマンド起動時保持されているのでしょうか? 121
- Q 6 : 通り芯の寸法線の線端種が矢印になってしまっています。どうしたら元に戻せるのでしょうか? また寸法線の色を変更するにはどうすればいいのでしょうか? 122
- Q 7 : 作画済みの通り芯の間隔を変更したいのですが、どのようにすればいいのでしょうか? 123
- Q 8 : 断面図で表示しないようにするには、どうすればいいのでしょうか? 124
- Q 9 : 断面図でも軸記号を表示できませんか? 125
- Q 10 : 通り芯の軸を後から単体で作画できませんか? 126

【柱】

- Q 11 : 一括で作画した際、「芯ずれ」の設定を行ったが、思ったものと違うように柱が作画されます。 127

【壁】

- Q 12 : CGを表示すると建具のレベルや壁の高さなどが勝手に決まっているのですが、これはどこを参照しているのですか? 128
- Q 13 : 柱間に円弧壁を作画する方法は? 128

【梁】

- Q 14 : 勾配のついた梁を作画したい。 130
- Q 15 : ハンチの付いた梁の形状設定をしたいが、どこで設定するのでしょうか? 130
- Q 16 : H鋼の梁を作画する方法は? 131

【階段】

- Q 17 : 階段を作画しようとするのですが、壁線1指示、壁線2指示を行うと階段の線分が真中に寄ってしまいその後の記号などが作画できません。 133
- Q 18 : CADEWA Evolutionでは他にどのような階段が作画できますか? 134

【建具】

- Q 19 : 壁線を継ぎ足して、その境をまたぐように建具を配置しようとする「壁線から外れるため作画できません」とエラーメッセージが表示されます。このような場合、壁を作画しなおすしかないのでしょうか? 135
- Q 20 : 建具の色はどこで変更するのでしょうか? 135
- Q 21 : 出窓は作画できますか? 136

【躯体表記】

- Q 22 : コンクリートの表記を3本から2本に変更したいが、どこで行えばいいのでしょうか? 137

【仕上げ】

- Q 23 : 仕上げ線の線種を変更したいのですがどこで設定するのでしょうか? 138
- Q 24 : 仕上げ線を作画したいのですが、作画できません。どうしてでしょうか? 138

Q 2 5	: 仕上げ線を削除するにはどうしたらいいのでしょうか？ [枠内消去] コマンドなどを使用し、削除しようとする壁線も削除されてしまいます。	138
-------	--	-----

【割付】

Q 2 6	: 洗面所の壁面をタイル仕上げしたいのですが、どうすればいいでしょうか？	139
-------	--------------------------------------	-----

【畳割】

Q 2 7	: 畳割を行いたいのですが、どうすればいいのでしょうか？	140
-------	------------------------------	-----

【部材編集】

Q 2 8	: 離れた壁または梁をつなげる方法は？	141
Q 2 9	: 壁または梁を途中で分断させる方法は？	141
Q 3 0	: 作画済みの壁をCGで確認すると高すぎる為、低くしたい。壁の高さを変更するには？	142
Q 3 1	: 作画済みの窓の腰高を変更したい。	142
Q 3 2	: トリミングなしで作画した壁と柱にトリミング処理を行いたい。	143
Q 3 3	: 「壁線：消去」で作画した扉の壁部分を元に戻す方法は？	143
Q 3 4	: 配置済みの扉を移動したい。	144
Q 3 5	: 壁の延長短縮を行いたい。	144
Q 3 6	: 梁サイズを変更した際、作画したサイズはどうなりますか？	145
Q 3 7	: 作画済の割付の形状を変更できますか？	146
Q 3 8	: 作画済の建具の方向を変更できますか？	147

<第3章 電気>

【機器・器具】

- Q 1 : [照度計算]コマンドでデータを作成し、照度計算出力を行いました
が、出力処理が終了してもプリンタから印刷されません。なぜでしょ
うか? 151
- Q 2 : [機器・器具配置]時にJECAシンボル対応用としてコマンドツールバー
の「詳細」ボタンの中で図面スケールに応じた倍率を設定できるよう
になっていますが、倍率を全て1に設定しても図面スケールによって
形状が変わってしまいます。倍率を1にしたら実寸になるのではない
のでしょうか? 例えば1/50の図面に倍率1で40W2灯を配置して寸法
を測ると、150×1200になっていますが、300×1200になるのではない
のでしょうか? 151
- Q 3 : 照明器具を縮尺に関わらず実寸で配置する方法はありますか? 152
- Q 4 : [機器・器具配置]コマンドで配置する機器・器具の色の設定はどこで
行いますか? 152
- Q 5 : [機器・器具配置]コマンドで配置する機器・器具の作画レイヤを自分
で決めたレイヤに自動で振り分けるように設定することはできます
か? 153
- Q 6 : [機器・器具配置]コマンドで複数配置する際、基準線指示を行うには
どうすればいいのでしょうか? 153
- Q 7 : [機器・器具配置]コマンドで照明器具を壁付けで配置しようとする
と、方向を指示しないといけないのですが、自動的に壁線に対して平
行に置けるようにできないのでしょうか? 153
- Q 8 : [機器・器具配置]コマンドで、決まった台数を枠配置したいのです
が、枠指定した範囲に、必要な台数が収まりません。何がいけないの
でしょうか? 154
- Q 9 : 既に作画してある配線上に機器・器具を割り込ませて配置させること
はできますか? 155

【シンボル登録】

- Q 10 : シンボル登録する形状を作成する際の注意事項を教えてください。 156
- Q 11 : シンボル登録の手順は? 156
- Q 12 : 特殊付与要素の中の「切断領域」, 「外形切断領域」の違いはなんで
ですか? 163
- Q 13 : シンボル登録をする際に、形状を取り込もうとすると「配置点が複数
存在します」というメッセージが出て取り込めません。どうすればい
いのでしょうか? 163
- Q 14 : 矩形と円が混在する外形のシンボルについて、外形切断領域はどう指
定すればいいのでしょうか? 164
- Q 15 : シンボル登録を行った照明器具が縮尺により形状が変わってしまいま
す。実寸のまま配置できるように登録する方法はありますか? 165
- Q 16 : 既存の機器・器具を利用してシンボル登録を行いたいのですが、どう
すればいいのでしょうか? 166
- Q 17 : シンボルのCG形状を登録する方法を教えてください。 167
- Q 18 : 組部材の形状と属性の作成方法を教えてください。 169
- Q 19 : 部材選択メニューの階層を編集できますか? 172

【ルート作画】

- Q 20 : [配線]コマンドを起動した際、施工方法を「天井フトコロ」にしたい
のですが、どうすればいいのでしょうか? 177
- Q 21 : スイッチなどに配線を繋ぐ際、指示した位置で繋がりますか? 177
- Q 22 : 作画済の配線から継続して配線を作画できますか? 178
- Q 23 : パターン配線時の円弧半径および高さ設定を、スケールを変更する度
に行わないと、見た目上同じ円弧半径および高さで作画できません
か? 178
- Q 24 : 角度のある基準線に対して平行に配線を作画したいのですが、どうす
ればいいのでしょうか? 179

【ルート編集】

- Q 2 5 : 配線に「空配管」の記号を入れるにはどうすればいいのでしょうか? 180
- Q 2 6 : 作画済みの配線條数を一本減らしたいのですが、方法はありますか? 180
- Q 2 7 : 単線記号2の省略記号を作図する際、記号の向きを指定できませんか? 180
- Q 2 8 : [省略記号]コマンドで、作画できる形状は、どのように切り替えればいいのでしょうか? 180
- Q 2 9 : 省略記号の矢印の大きさなどは、どこで設定するのでしょうか? 181
- Q 3 0 : 配線を伸縮するにはどのような方法がありますか? 181
- Q 3 1 : 隠線した部分を元に戻す方法はありますか? 181
- Q 3 2 : 隠線で、同施工方法の配線について、一括で、縦方向を残して横方向の配線を隠線したいのですが、方法はありますか? 182
- Q 3 3 : 配線の一部分を消去する方法をおしえてください。例えば、通常の線分と配線が交差した部分など、配線同士が交差した部分ではない場所への隠線を行いたい。 182
- Q 3 4 : コマンドツールバーの作画編集機能を「整理」にして処理を行った場合、どのようになりますか?
・ 隠線長を色々な長さで変更して作画していた場合 183
・ 水平、垂直の指定を色々変更して作画していた場合
- Q 3 5 : 作画済みの配線の線種および施工方法を変更する簡単な方法がありますか? 183
- Q 3 6 : 作画済みの配線條数の大きさを変更する簡単な方法がありますか? 183

【ケーブルラック編集】

- Q 3 7 : ケーブルラックを移動させることはできますか? 184
- Q 3 8 : 竣工図を1/200で作画し、施工図は1/50や1/100にスケール変更する場合があります。その際、ケーブルラックを親桁と子桁作画で作画していると図面が非常に見にくくなってしまうので、既に作画済みのラックの形状を簡単に置き換える機能はありますか? 185

【スリーブ・インサート】

- Q 3 9 : スリーブで、スリーブの種別が「壁梁スリーブ」, 「床スリーブ」となっていますが、壁と梁はどうやって区別すればいいのでしょうか? 186
- Q 4 0 : インサートを作画した照明器具を削除するとインサートも一緒に消去されてしまいます。照明器具を消去してもインサートは残したいのですが、どうすればいいのでしょうか? 186

【注釈・仕上げ】

- Q 4 1 : 配線文字の文字スタイルはどこで変更するのでしょうか? 187
- Q 4 2 : 配線文字は引き出し線付きで作画できないのでしょうか? 187
- Q 4 3 : CADEWA for Windowsの[複配線文字]コマンドのように、一本の配管に複数の配線を入線して、配管のサイズ計算をしたいのですが、どうすればいいのでしょうか? 187
- Q 4 4 : 配線注記表の文字を大きくしたいのですが、どうすればいいのでしょうか? 189
- Q 4 5 : [配線注記表]コマンド起動時に、「詳細」ボタンをクリックできないのですがどうしてでしょうか? 189
- Q 4 6 : 作画される注記表のスタイルはどこで設定すればいいのでしょうか? 190
- Q 4 7 : [配線注記表]コマンドで、自分で定義したマスタファイルを作成する方法は? 192
- Q 4 8 : [配線注記表]コマンドで、自分で作成したマスタファイルを読み込み、作画しましたが、材料集計時にそのマスタが反映されていません。 192
- Q 4 9 : 画面上の複数シンボルの仕様を1つの表で図面上に表示したいのですが、いい方法がありますか? 193
- Q 5 0 : 図面記号を表形式で作画する場合に、順番を並べ変えることはできますか? 193

Q 5 1	: 回路番号の文字高さはどこで変更するのでしょうか？	194
Q 5 2	: [取付高さ]コマンドで引出線付きの取付高さを作画する際、文字と引出線のオフセットはどこで設定すればいいのでしょうか？	194
Q 5 3	: 機器・器具の取付高さを変更したいのですが、どうすればいいのでしょうか？	195

【系統図配置】

Q 5 4	: 系統図の作画手順を教えてください。	196
-------	---------------------	-------	-----

【盤図・盤表】

Q 5 5	: 作成した図面から、盤図を自動作成することはできますか？	198
-------	-------------------------------	-------	-----

【属性チェック】

Q 5 6	: 材料集計する前に、部材（機器・器具、配線）に属性がきちんと入っているかチェックできますか？	208
-------	---	-------	-----

【材料の集計】

Q 5 7	: 材料集計時、配線の垂直長を拾い出したいのですが、どこで設定を行うのでしょうか？	209
Q 5 8	: 材料集計の手順を教えてください。	210

【その他】

Q 5 9	: 単線結線図の作画はどのように行なったらいいですか？	216
-------	-----------------------------	-------	-----

<第4章 空調・衛生>

【空調負荷面積出力】

- Q 1 : このコマンドによりどのようなことが出来るのでしょうか？ またコマンドの操作方法を教えてください。 225

【機器・器具配置】

- Q 2 : HASSに対応と有りますが、どのようなことなのでしょう。 227
- Q 3 : 外郭と内側スタイルの違うシンボル登録ができるようですが、どのように登録を行えばいいのでしょうか？ 227
- Q 4 : シンボルを作画する際、任意のレイヤに作画する方法はありますか？ 228
- Q 5 : 衛生器具のタンクつきの器具を配置する際、選択画面に表示される形状と反対の位置にタンクを作画することはできますか？ 229
- Q 6 : 品番の分かっている衛生器具を配置したいのですが、階層図の中から探すのは手間がかかります。簡単に探せる方法はないのでしょうか？ 230

【Stem機器配置】

- Q 7 : Stemとは？ また [Stem機器配置] コマンドの操作方法は？ 231
- Q 8 : Stem機器配置した器具は、CG表示できますか？ 233

【機器・器具置換】

- Q 9 : 配置済みの機器・器具のレベルを変更するにはどうすればいいのでしょうか？ 234
- Q 10 : 作画済みの制気口ボックスのサイズ変更できますか？ 234

【シンボル登録】

- Q 11 : シンボル登録の操作方法は？ 235
- Q 12 : シンボル登録をする際に、形状を取り込もうとすると「配置点が複数存在します」というメッセージが出て取り込めません。どうすればいいのでしょうか？ 244
- Q 13 : [自動ルート] コマンドで対象にするシンボルを登録できます 244
- Q 14 : CG作成の操作方法は？ 245
- Q 15 : 部材選択メニューの階層を編集できますか？ 248

【ルート共通設定】

- Q 16 : ルート共通設定とはどのようなことが出来るのでしょうか？ 253
- Q 17 : 配管やダクトの色を変更したいのですが、どこで設定したらいいのでしょうか？ 254
- Q 18 : 配管やダクトの材質をコマンド起動するたびに変更するが面倒です。自分で決めた材質で作画するにはどうすればいいのでしょうか？ 255
- Q 19 : [サイズ注釈] コマンドで配管やダクトにサイズを入力する際、単位を付けたい。どこで設定すればいいのでしょうか？ 255
- Q 20 : [ルート記号] コマンドで作画されるルート記号を既存のものではなく自分で作成したものを使用したい。 256
- Q 21 : [ルート記号] コマンドで作画されるルート記号の色を変更するにはどうしたらいいのでしょうか？ またルート記号とルートの色を同じにするにはどうすればいいのでしょうか？ 257
- Q 22 : 切断面表示記号の色を変更したいがどこで設定したらいいのでしょうか？ 257
- Q 23 : ダクトや配管の中心線の線種を変更したい。 258
- Q 24 : ダクトのフランジの形状を変更したい。 258
- Q 25 : 角ダクトを作画する際、入力した数値通りにサイズが設定されません。320×123と入力するのですが、350×125となります。 259
- Q 26 : 単線の配管ルートを複線化する際に自分で設定した継手種類に変更したい。どこか一括で設定する箇所はありませんか？ 260
- Q 27 : 複線丸ダクト継手の形状寸法を自由に設定できますか？ 262

Q 2 8	:ダクト作画時のハッチングの色や線幅を変更したい。	263
Q 2 9	:配管「耐火二層管」を作画する際、内側の線分を作画しないようにしたい。	263

【ルート作画】

Q 3 0	:配管の作画色を変更したい。	264
Q 3 1	:自由な角度でダクトを配置したい。またダクトのルート作画時、作画基準を芯から上面に変更したい。	264
Q 3 2	:基準線を指示してそれに平行なルートを作成するにはどうすればいいでしょうか？	265
Q 3 3	:複線配管を連続で作画する場合の自動発生継手の形状を変更したい。	265
Q 3 4	:連続作画時にレベルを変更すると立上下継手を作画することは出来ませんか？	266
Q 3 5	:複線ダクトを連続作画する場合に、サイズを変更するとホッパーが発生しますが、この自動発生するホッパーの長さを指定して作画することができますか？	267

【自動ルート】

Q 3 6	:自動ルート対象要素を選択し、「選択完了」をクリックすると「接続点なし」というメッセージが出てルートが作画できません	268
Q 3 7	:接続点(給水,排水,汚水)がない場合、自動でルートを作成することはできませんか？	268
Q 3 8	:排水枝計算時、小便器を対象範囲として選択したのですが、ルートが作画されません。	269
Q 3 9	:自動ルートで作画した配管の機器側末端部分がチーズになっている。エルボで作画するには？	269
Q 4 0	:ルートの接続パターンを変更するにはどうすればいいでしょうか？例えばY型チーズをY+45L型に変更するには？	269

【ダクト・配管継手類】

Q 4 1	:ダクト継手のエルボを配置する際、形状を変更するにはどうすればいいでしょうか？	271
Q 4 2	:ダクトエルボの曲率を変更するにはどうすればいいでしょうか？	271
Q 4 3	:ダクトサイズと曲率の関係は？	272
Q 4 4	:50径の配管と40径の配管を排水硬質塩化ビニル管のエルボで繋ぐと、エルボの先にソケット・レジューサが発生します。なぜでしょうか？	272
Q 4 5	:継手の立上げ、立下げ配置時の基点の変更はできないのでしょうか？	272
Q 4 6	:継手の流れ方向は、どのようにきまるのでしょうか？	273
Q 4 7	:勾配のついた配管同士をチーズでつないだのですが、断面から見るとずれていきます。3D表示で見ると繋がっていないようです。	273
Q 4 8	:ダクトに割り込みチーズを配置したいのですが、どの様に指示すればいいでしょうか？	273
Q 4 9	:組立上、組立下のチーズの組み合わせ部材を変更したい。	274
Q 5 0	:組立上、組立下のチーズを配置するのですが、平面上では繋がっているのですが、CG表示するとダクトが繋がっていません。	275
Q 5 1	:配管にバルブを配置しようとする「サイズが用意されていません。」のメッセージが出ます。どうすればいいでしょうか？	276
Q 5 2	:偏芯ソケット及びレジューサを作成するとあるはずのサイズなのに「サイズが用意されていません」のメッセージが出ます。	276
Q 5 3	:径違いのチーズを平面上のみで作画するにはどうすればいいでしょうか？	276
Q 5 4	:下記のような斜めのルートを含んだ組み継手を配置する方法は？	277
Q 5 5	:名称を作画していないダンパに名称作画を行う方法は？	279
Q 5 6	:名称を作画していないバルブに名称作画を行う方法は？	280
Q 5 7	:作画済みバルブのハンドルの方向変換を行う方法は？	280

【切断面表示記号】		
Q 5 8	: 配管, ダクトの立上下部分に切断を表示する記号を作画することは出来ますか?	281
【フランジ割り】		
Q 5 9	: ダクトをフランジ割りした後、フランジを移動する方法はありますか?	283
【直管編集】		
Q 6 0	: 下記のような汚水配管を作画後、汚水柵を配置しました。汚水柵部分で配管を分割する方法は?	284
【ルート移動】		
Q 6 1	: 給水管を作画したのですが、梁と当たってしまいました。他の配管との取り合い上、全体のレベルも変更できない為、梁をまくように配管を変更したいのですがどのようにすればいいのでしょうか?	285
Q 6 2	: 作画済ルートの途中から変形することができますか?	286
Q 6 3	: 配管に作画したバルブを移動したい。	286
【レベル変更】		
Q 6 4	: [レベル変更] コマンドでレベル開始位置を指示しますが、その箇所が開始位置 (レベル) になりません。	287
Q 6 5	: 配置後の機器・器具のレベルを変更するには?	288
Q 6 6	: CADEWA for Windowsで作画した図面をCADEWA Evolutionで読込を行うとレベルが0で変換されます。どうすればいいのでしょうか? (3D表示でもレベルは0で表示されます)	288
Q 6 7	: 作画済みの勾配付き配管に接続されている分岐配管のレベルを変更したいが、どのように編集すればいいのでしょうか?	288
Q 6 8	: 作画済ルートの途中からレベルを変更することができますか?	289
【サイズ設定】		
Q 6 9	: サイズ設定で「手入力したサイズを与える」にしてから対象配管の指示し、トレース方向指示後、対象部材が赤色表示されますが、「採用」ボタンをクリックしても画面下に「処理中です」と出たまま進みません。	290
Q 7 0	: [サイズ注釈] コマンドで配管やダクトのサイズを作画しましたが [サイズ設定] コマンドでサイズの変更を行うとサイズは作画し直しになるのでしょうか?	290
Q 7 1	: 作画済ルートの途中からサイズを変更することができますか?	291
【継手変更】		
Q 7 2	: 図面が込み合ってきたので、単線継手の倍率を小さくしたい。既存の継手を小さくする方法はありますか?	292
Q 7 3	: 継手を「Delete」キーで削除するとルートが復元されません。書き直ししかないのでしょうか?	292
Q 7 4	: 作画済み複線ダクト継手の曲率を変更するにはどうすればいいのでしょうか?	293
Q 7 5	: 作画済み複線ダクト継手 (S字) を分割する方法は?	294
Q 7 6	: 割込みチーズ, 割込み2方, 割込みクロスの割込み位置を変更できますか?	295
Q 7 7	: 作画済み単線配管の継手を書き直しする事無く、立上下継手に変更する方法は?	296
【材質変更】		
Q 7 8	: 既存ルートの管材を変更する方法は?	297
【複線化・単線化】		
Q 7 9	: 単線で作成した図面を指定サイズによって、複線化を行いたいがどのようにすればいいのでしょうか?	299
Q 8 0	: 単線化を行う際に指定した用途の継手倍率を指定して処理を行えますか?	300

【隠線】

- Q 8 1 : 隠線部分を「消去」に設定したのですが、所々破線が出る箇所があります。 301
- Q 8 2 : 隠線処理を行った際、部材が全て隠線される場合は表示を消すことができますか? 301

【復元】

- Q 8 3 : 隠線した部材を元に戻すにはどうすればいいのでしょうか? 302

【干渉チェック】

- Q 8 4 : 図面に干渉チェックをかけたのですが、図面に3種類の記号が出てきます。この記号の違いは何でしょうか? またどのように削除すればいいのでしょうか? 302
- Q 8 5 : 図面に干渉チェックをかけマークを表示させる事はできましたが、その箇所の詳細情報を知るにはどうすればいいのでしょうか? 303

【スリーブ】

- Q 8 6 : [スリーブ] コマンドの詳細で配管サイズに毎のスリーブサイズを設定したのですが、設定したサイズで作画されません。 304

【インサート】

- Q 8 7 : 作画済みの機器・器具やルートにインサートを作画する方法はありますか? 305

【吊ボルト】

- Q 8 8 : ダクトルートに作画したインサートに吊ボルト及びアングルを作画することは出来ますか? 306

【サイズ注釈】

- Q 8 9 : サイズ注釈でサイズやレベルの前に出ているマイナス「-」, 「RA」等は何ですか? 出てこないようにするにはどうすればいいのでしょうか? 307
- Q 9 0 : サイズ注釈の文字の大きさや色はどこで変更すればいいのでしょうか? 307
- Q 9 1 : スリーブに「サイズ注釈」を作画した際、材質(用途)の表示が「P」で固定になっているのはなぜでしょうか? 308
- Q 9 2 : 勾配付きのルートに注釈を作画する場合、指示した位置のレベルを作画することができますか? 308
- Q 9 3 : 既に作画しているサイズ注釈の位置を移動できますか? 308
- Q 9 4 : 既に作画しているサイズ注釈にレベルの内容を追加して作画できますか? 309
- Q 9 5 : ルートの芯または底を基準としてレベルを作画することはできますか? 310

【立管引出】

- Q 9 6 : 立管引出を作画したのですが、雑用水給水管の配管なのに上水給水管のルート記号が作画されます。設定する箇所があるのでしょうか? 311
- Q 9 7 : 作画済みの立配管に「立管引出」記号を作画したいのですが、スタイルや用途など設定するのが面倒です。自動的にセットできませんか? 313
- Q 9 8 : 立管引出しにダンパのシンボルを作画したい。 315

【風向記号】

- Q 9 9 : 風向記号の形状を変更したい。 316

【プロパティ注釈】

- Q 1 0 0 : 作画した注釈の表が大きすぎました。編集する事はできますか? 317

【アイソメ展開】

- Q 1 0 1 : アイソメ展開を行いましたが見えにくい。不要な文字を作画しないようにするには? 318

Q 1 0 2: アイソメ展開を行う際、継手のヒゲを作画しない方法がありますか？	318
Q 1 0 3: アイソメ展開を行う際に作画されるダクト長，管長の単位をmからmmに変更したい。	319
Q 1 0 4: アイソメ展開と同時に注釈文字を作画する場合、一定の長さ以下のルートについては注釈文字を作画したくない場合があります。設定できますか？	319
Q 1 0 5: アイソメ展開を行う際、作画するレイヤを指定できますか？	320
Q 1 0 6: 複線で作画した配管図は一度 [単線化・複線化] コマンドを使って単線化をしなければ、アイソメ展開できないのでしょうか？	320
Q 1 0 7: 注釈文字を作画する場合、作画する位置をルートの上側に作画したい。	320
Q 1 0 8: 機器・器具をアイソメする際、立体的に作画できないのでしょうか？	320

【保温材変更】

Q 1 0 9: 一度作画したルートの保温材を変更する事はできますか？	321
-------------------------------------	-----

【系統名称付与】

Q 1 1 0: 材料集計をする際に系統名称毎に集計を行いたい。どうすればいいでしょうか？	323
---	-----

【拾出し属性チェック】

Q 1 1 1: 材料集計を行う前に部材に属性が設定されているか確認を行いたい。	323
--	-----

【材料集計】

Q 1 1 2: 材料集計の方法を教えてください。	324
---------------------------	-----

< 付録 >

【CADEWA Evolutionコマンド階層図】

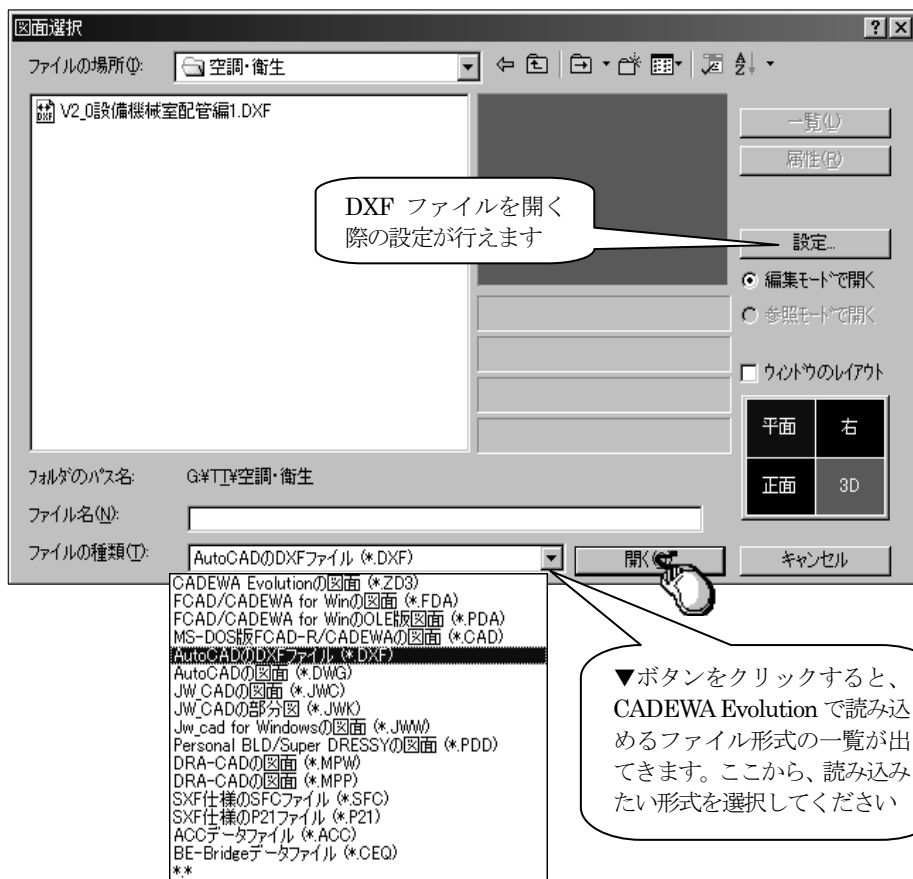
第1章 ベース

【開く、名前を付けて保存】

Q1：DXFデータの開き方を教えてください。

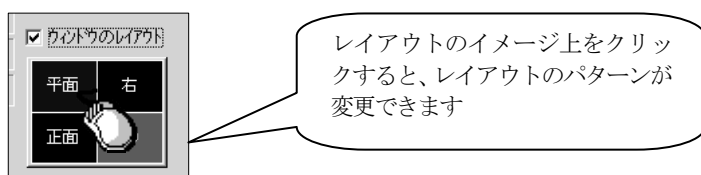
A1：以下の手順になります。

- ①「開く」コマンドを起動します。
- ②「図面選択」ダイアログが開きますので、ファイルの種類を「AutoCADのDXFファイル (*.DXF)」を選択します。
- ③ファイル名を選び、「開く」ボタンをクリックしてください。「開く」ボタンをクリックする前に「設定」ボタンをクリックすると、DXFファイルを開く際の設定が行えます。



Q2：ファイルを開くとき、あらかじめウィンドウのレイアウトを設定しておきたいのですが、方法はありますか？

A2：「図面選択」ダイアログ内、右下の「ウィンドウのレイアウト」にチェックを入れることで、指定しているウィンドウのレイアウトで開くことができます。なお、レイアウトのイメージをクリックすると、開くウィンドウのレイアウトパターンの変更が行えます。



第2章 建築

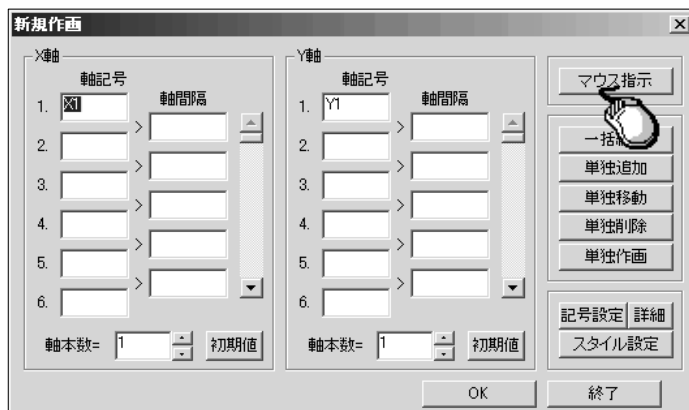
建築

【通り芯】

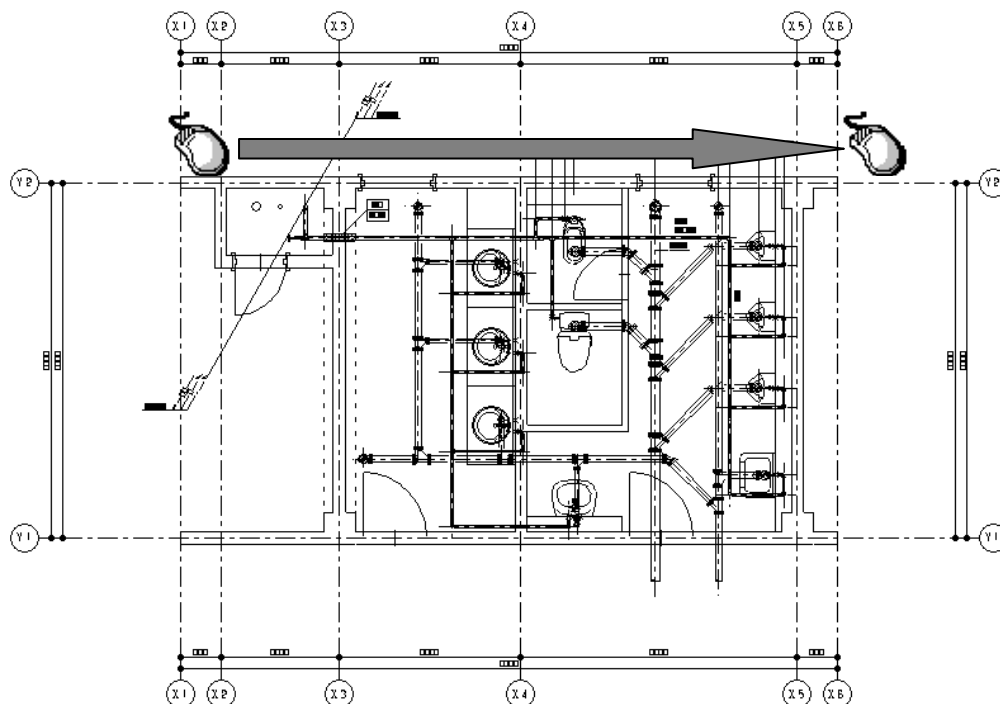
Q1 : DXF で読み込んだ図面の通り芯を CADEWA Evolution で通り芯と認識させる方法は？

A1 : 以下の手順で操作します。

- ① [通り芯] コマンドを起動します。
- ② 「新規作画」ダイアログが開きますので、「マウス指示」ボタンをクリックします。



- ③ 「通り芯 X 軸を指示して下さい」とメッセージが表示されますので、DXF 図面上の X 軸方向の通り芯となる線分を指示します。

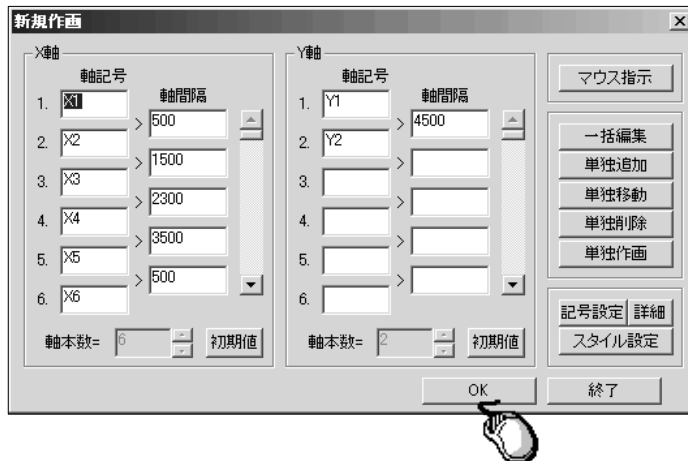


- ④ 指示選択が終了したらコマンドツールバーの「選択完了」ボタンをクリックします。



- ⑤ 次に「通り芯 Y 軸を指示して下さい」とメッセージが表示されますので、DXF 図面上の Y 軸方向の通り芯となる線分を指示し、指示選択が終了したらコマンドツールバーの「選択完了」ボタンをクリックします。

- ⑥ 「新規作画」ダイアログに軸記号、軸間隔が入力された状態で表示されます。
変更があれば修正してください。「OK」ボタンをクリックし図面上に通り芯を作画します。



- ⑦ 図面上に配置を行った場合、DXFデータの通り芯上に作画するため、要素が重なります。
不要な線分は削除してください。
ここで作画した通り芯は3D画面にも反映されます。

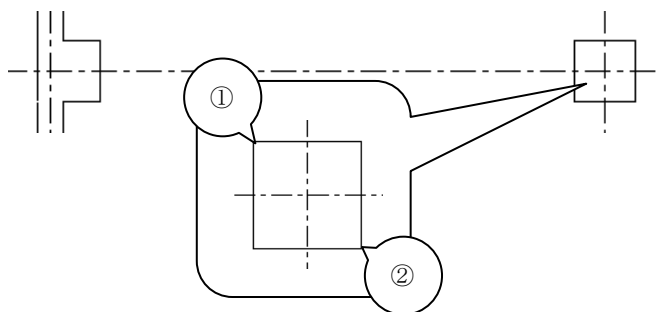
上記のようなトレース機能については、下記のコマンドでも同様に行うことができます。

● [柱] コマンド

[柱] コマンドを起動し、コマンドツールバーの配置する手法「単独」、コマンドダイアログの作画サイズ「マウス指示」に設定します。



対象となる柱の始点①、終点②を指示します。



第3章 電 氣

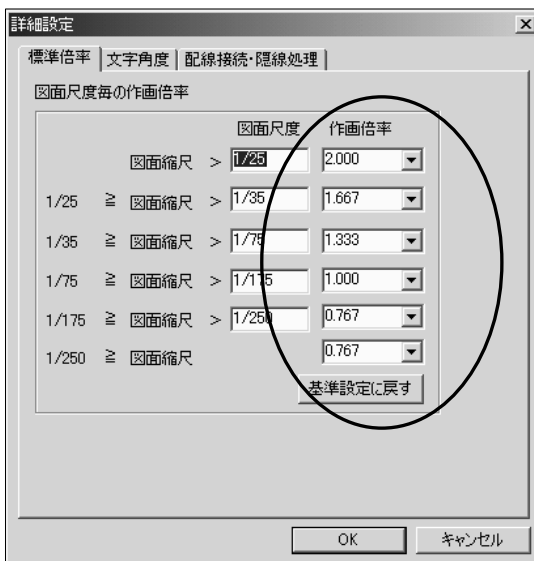
電気

【機器・器具】

Q1：[照度計算]コマンドでデータを作成し、照度計算出力を行いました。出力処理が終了してもプリンタから印刷されません。なぜでしょうか？

A1：照度計算出力で出力されるのは、ZD3 のデータです。印刷を行う場合は、ZD3 で出力されたデータを [開く] コマンドで開いてから行ってください。

Q2：[機器・器具配置]時に JECA シンボル対応用としてコマンドツールバーの「詳細」ボタンの中で図面スケールに応じた倍率を設定できるようになっていますが、倍率を全て1に設定しても図面スケールによって形状が変わってしまいます。倍率を1にしたら実寸になるのではないのでしょうか？例えば 1/50 の図面に倍率1で 40W2 灯を配置して寸法を測ると、150×1200 になっていますが、300×1200 になるのではないのでしょうか？



A2：JECA シンボルは、1/100 出図時を考慮したサイズ（基準寸法）で登録されています。

図面スケールに対するシンボル形状のサイズ（実寸）は、以下の計算式で算出します。

$$\text{基準寸法} \times \text{作画倍率} \times 0.01 \div \text{図面スケール}$$

この式にご質問内容の数値を当てはめると、 $300 \times 1 \times 0.01 \div 1/50 = 150$ となります。また、照明器具のシンボルについては、作画倍率に関わらず長手方向の寸法だけが固定値として維持されますので、長手方向は常に基準寸法で作画されます。

詳細はヘルプ・マニュアルの機器・器具配置の項目に記載されていますのでご参照ください。



第4章 空調・衛生

空調・衛生

【空調負荷面積出力】

Q1: このコマンドによりどのようなことが出来るのでしょうか？ またコマンドの操作方法を教えてください。

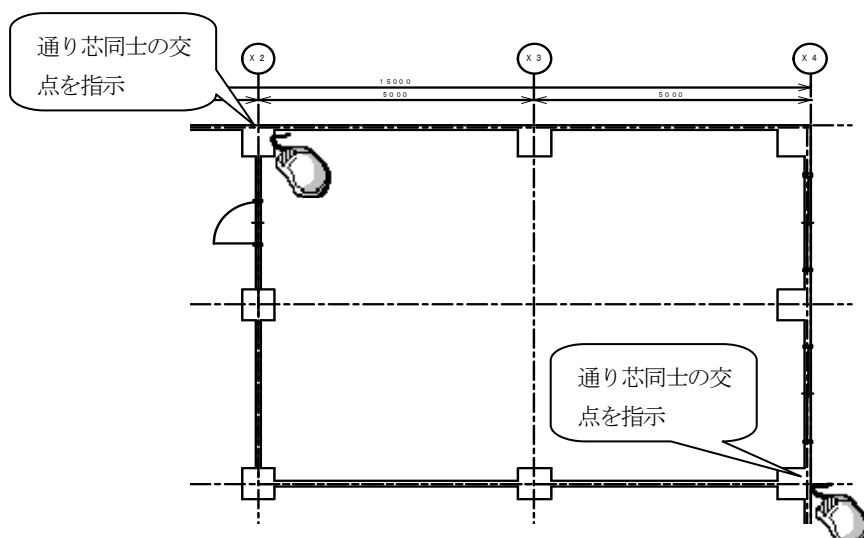
A1: このコマンドにより作成されたファイルは「泉創建エンジニアリング社製ソフト「IPAC MECH」」に対応している為、そのソフトに読み込める形でファイル出力が行えます。

下記にコマンド操作方法を示します。

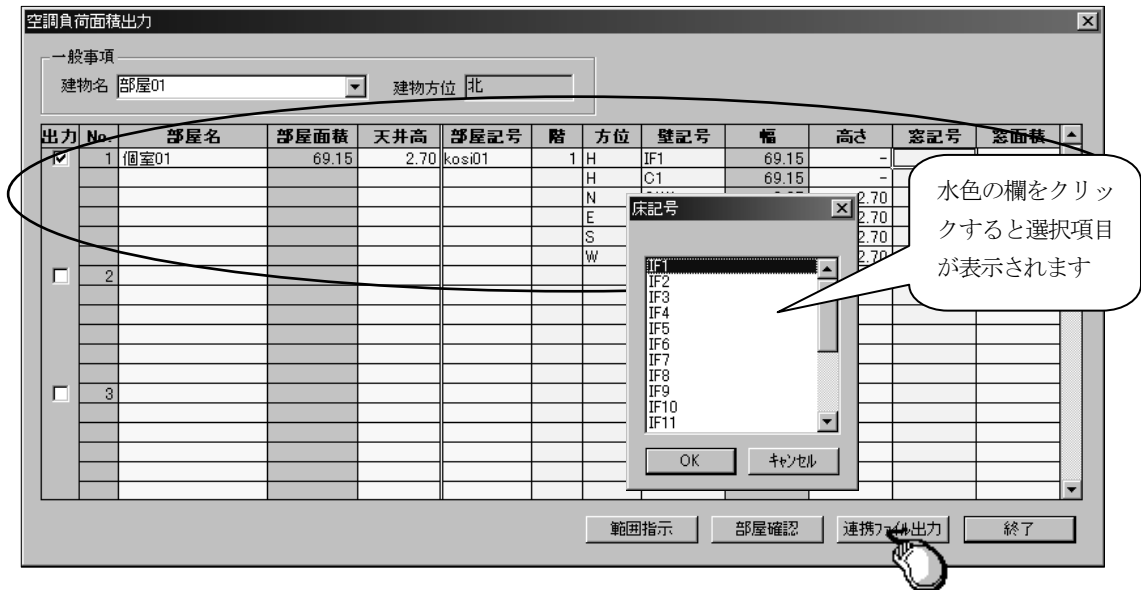
- ①コマンドを起動すると、「空調付加面積出力」ダイアログが開きます。一般事項項目内の「建物名」を入力し、「範囲指示」ボタンをクリックします。（[部屋情報設定] コマンドで図面上に設定を行っている場合は、その設定を拾ってきます）



- ②画面に戻ったら空調負荷面積を出力したい範囲（部屋）を範囲指定で選択します。



- ③ 「空調負荷面積出力」ダイアログが開きますので、「部屋名」、「部屋記号」、「室記号」等、必要な情報を入力後「連携ファイル出力」ボタンをクリックします。



- ④ 「出力 CTM ファイルの選択 (名前を付けて保存)」ダイアログが開きますので、ファイル名、保存する場所を入力し「保存」ボタンをクリックしてください。



その後、続けてファイルを作成したい場合は「範囲指示」を、終了する場合は「終了」ボタンをクリックしてください。