

## CADEWA Real 2009 SP1 の更新内容

CADEWA Real 2009 SP1 (Service Pack 1) には、CADEWA Real 2009 発売以降の機能追加・機能改善プログラムが含まれています。

また、2009SP1 にあわせてリリース致しました「ダクト製作オプション」の主な機能も併せて掲載しております。

2009年10月

Copyright (C) 株式会社四電工

Copyright (C) 株式会社富士通四国システムズ

### 機能追加及び機能改善項目

#### 【基本機能】

#### 1. 開く, 名前を付けて保存コマンド [機能追加]

- BE-Bridge 「Ver4.0」 で追加された建築部材, 空調部材に対応しました。  
建築部材の柱, 梁, 壁, 床, 天井, 屋根, 基礎, 開口, 通り芯および、空調部材の消音エルボ (内直) に対応しました。

#### 2. 開くコマンド [機能改善]

##### (1) 共通

- 上位コンバート (CADEWA Evolution 図面を CADEWA Real で開く) の読み込みスピードを改善しました。
- 建具要素に不正なデータが存在する際、正常値に戻すよう処理を追加しました。

##### (2) Jw-cad (\*.JWW, \*.JWC)

- JWW または JWC 図面を読み込んだ際、文字列が指定した文字高より大きく表示されてしまうため、プロポーションフラグをオフにするよう改善しました。

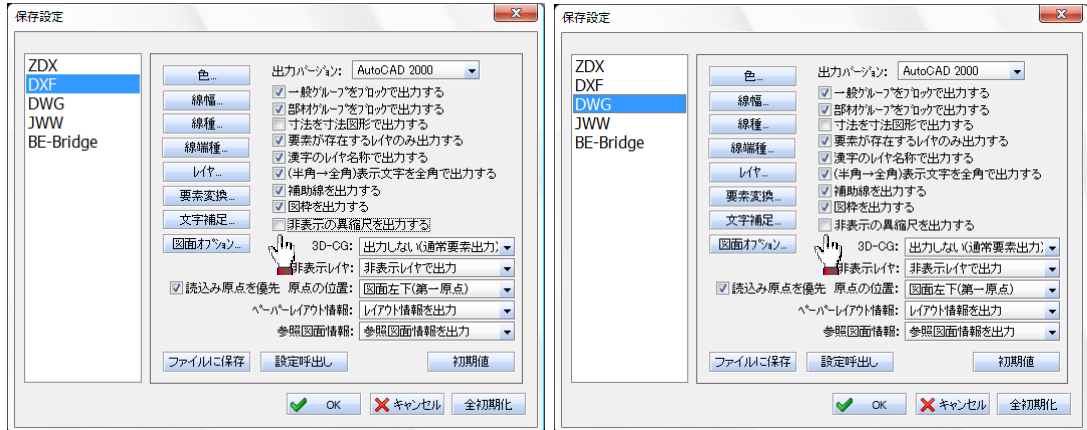
##### (3) Jw-cad (\*.JWW)

- 異常ブロック名称が存在する図面を開いても Real が異常終了しないよう改善しました。
- JWW ファイルの SXF 色要素の線幅を現在の線幅設定に依存せず、常に線幅 0 で読み込むように変更しました。

### 3. 名前を付けて保存コマンド [機能追加・機能改善]

#### (1) AutoCAD (\*. DXF, \*. DWG)

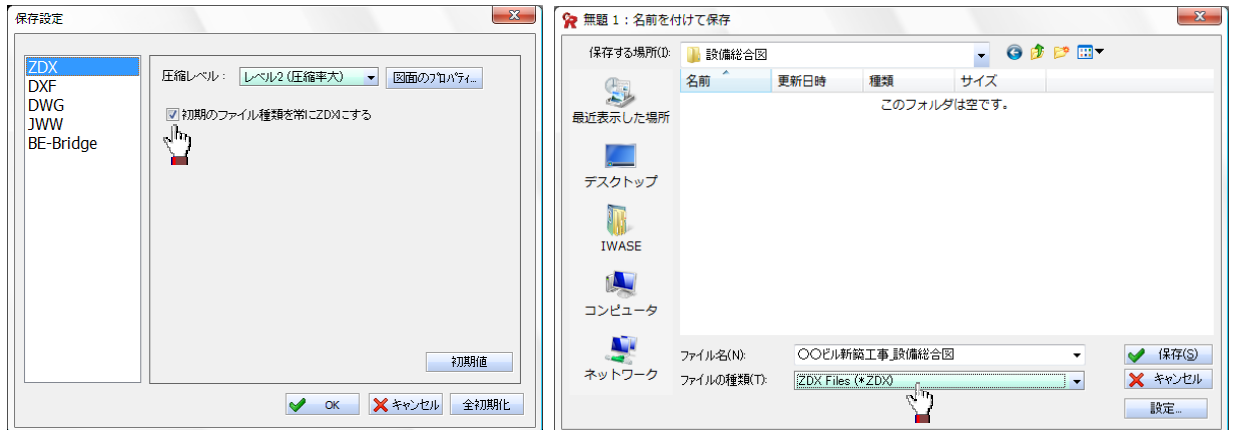
- DXF および DWG 保存時に、非表示の異縮尺を出力する/しないの設定を追加しました。  
[非表示の異縮尺を出力する] チェックボックスをオフにすると、表示されている要素のみ保存できます。



- DWG 保存時にプレビュー画像が白背景で出力されるよう改善しました。

#### (2) CADEWA Real (\*. ZDX)

- [名前を付けて保存] ダイアログが表示される際、ファイルの種類を CADEWA Real の ZDX ファイルにする設定を追加しました。  
[初期のファイル種類を常に ZDX にする] チェックボックスをオンにすると、他 CAD データを読み込んだ際、そのまま他 CAD のファイル形式で保存してしまう間違いがなくなります。



### 4. 部分図の呼出しコマンド [機能改善]

- 一覧表示ボタンと部分図選択が同一の機能のため、コマンドツールバーから一覧表示ボタンを削除しました。

### 5. 図枠の保存コマンド [機能改善]

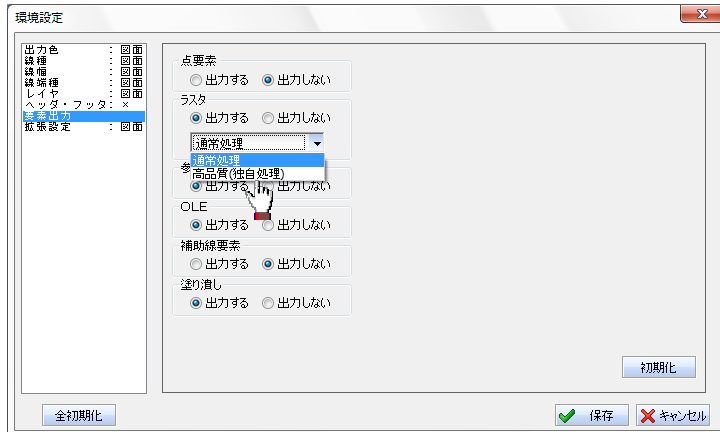
- 図枠内に部材を含めても「寄り合わせ表示」で不正な位置を表示しないよう対応しました。

## 6. 図面の一括変換コマンド [機能改善]

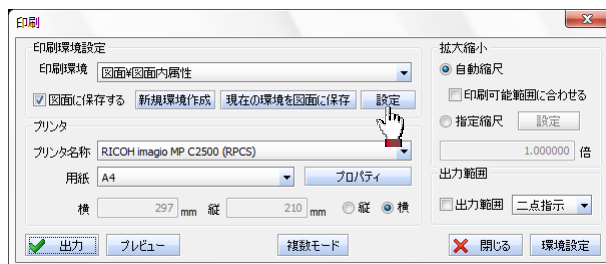
- ファイルリストに、エクスプローラからフォルダをドラッグ アンド ドロップした際、サブフォルダ内の図面を検索するよう改善しました。

## 7. 印刷コマンド [機能追加・機能改善]

- 環境設定ダイアログのラスタの出力モードを選択できる機能を追加しました。



- 印刷ダイアログに [設定] ボタンを追加し、出図環境設定を呼び出す機能を追加しました。



- 「図面に従う」モード時に、線種、線幅、線端の扱いを指定できる機能を追加しました。
- 「図面に従う」モード時に、モノクロプリンタで出力する際に、色を自動で黒にする機能を追加しました。



## 8. 連続印刷コマンド [機能改善]

- ファイルリストに、エクスプローラからフォルダをドラッグ アンド ドロップした際、サブフォルダ内の図面を検索するよう改善しました。
- 印刷処理を中断した場合に、未処理のファイルを印刷結果に「未処理」と表示されるよう改善しました。

## 9. ポリライン, スプラインコマンド [機能改善]

- ジャンプで起動した際、スタイルが反映されるよう改善しました。

## 10. 補助線の表示コマンド [機能改善]

- コマンド起動時に、補助線レイヤの表示状態を変更せずに、現在の状態を反映するよう改善しました。

## 11. 移動, 複写, 切取移動, 切取複写コマンド [機能改善]

- 元原点指示時に Enter キー押下で図面の原点を指示できるよう改善しました。

## 12. 移動, 複写コマンド [機能改善]

- 異縮尺シート of 要素を移動および複写する機能において、スタイル設定の異縮尺設定を無効にし、選択先のシートを指定する旨のガイドを追加しました。

## 13. 部材スタイル変更コマンド [機能改善]

- 「エンド伏せ」のリンク情報がおかしい場合でも、処理を正常に行うよう改善しました。

## 14. 文字スタイル変更コマンド [機能改善]

- AutoCAD フォントのフォントを指定して文字列を検索できるよう改善しました。

## 15. 文字の変更コマンド [機能改善]

- 単独モードの移動処理で、「配線条数傍記文字」「配線文字」「回路番号」「凡列表文字」を指示できるよう改善しました。
- 移動、縦横移動の場合に、文字列のオフセット値は常に 0 にリセットするよう改善しました。

## 16. 線円編集コマンド [機能改善]

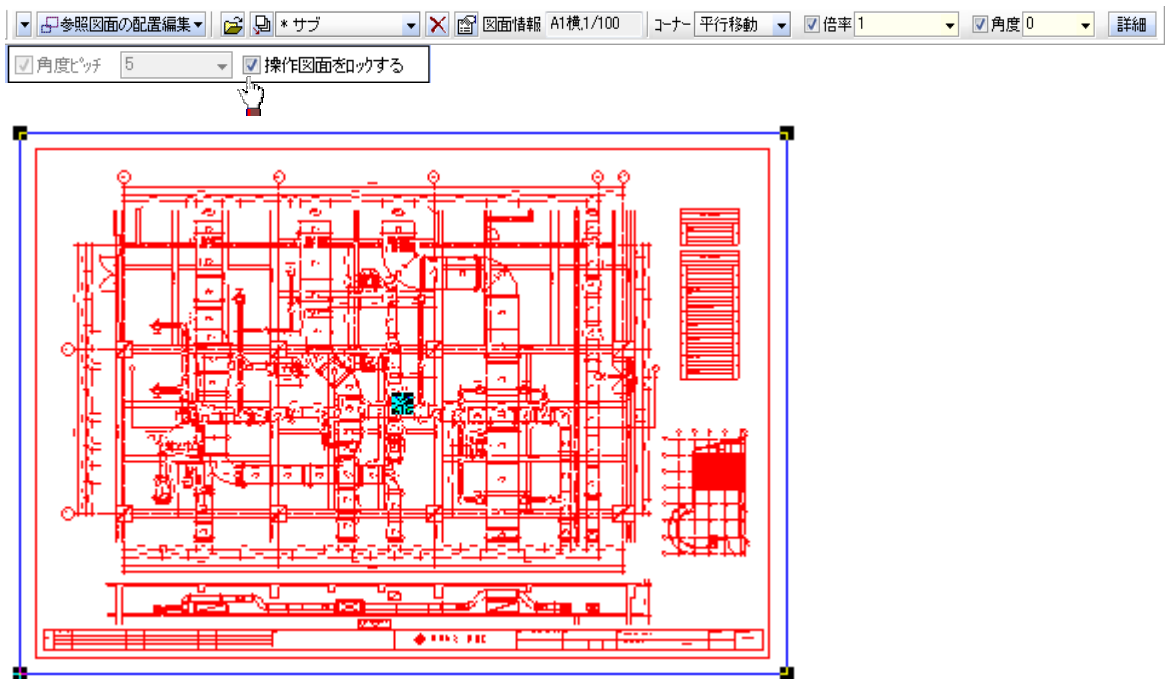
- 要素選択後に「前の操作に戻る」処理を行うとコマンドが終了していましたが、選択した要素を解除し、要素を再選択できるよう改善しました。
- 選択コンボボックスで項目を変更した際、選択済みの要素を解除するよう改善しました。

## 17. 参照図面の表示制限コマンド [機能改善]

- ポリライン要素をクリップ処理できるよう改善しました。

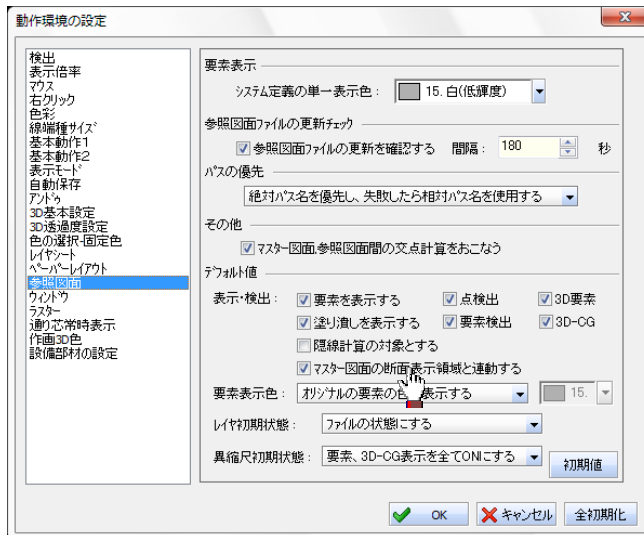
## 18. 参照図面の配置編集コマンド [機能追加]

- 配置編集時に青枠中央以外でも、マウスでクリックした位置を基準に配置位置を変更できる機能を追加しました



## 19. 動作環境の設定コマンド [機能追加・機能改善]

- 参照図面の表示について、マスター図の断面領域に連動して表示制御を行う機能を追加しました。



- エラーメッセージが発生した場合に、発生したページを表示するよう改善しました。
- 品質優先（白黒は前景色、背景色なし）をオンにした場合に、2色のラスターにも適用された状態で表示できるよう改善しました。

## 20. レイヤ分解コマンド [機能改善]

- レイヤフォルダ名の部分でもツールヒントが表示できるよう対応しました。
- カレントレイヤでのコンテキストメニューで「表示&検出」「表示のみ」「表示しない」を変更できるよう対応しました。
- モードレスダイアログの初期位置が左端に表示されないよう改善しました。

## 21. その他 [機能改善]

- マウスが図面ウィンドウの外側に移動した場合に、点検出マーカが表示されたままになる現象を改善しました。
- Windows フォントの表示においてフォント幅が小さくなる際に文字が潰れないよう改善しました。
- レイヤシートにおいて、作業シートを作成する場合にレイヤ名称を指示した際、表示色を変更しないよう改善しました。
- ペーパーレイアウトシートから印刷設定を起動した際、カレントペーパーレイアウトを選択した状態になるよう改善しました。
- プログラムフォルダ「CADEWA Real 2009」内に、マニュアルフォルダへのショートカットを追加しました。

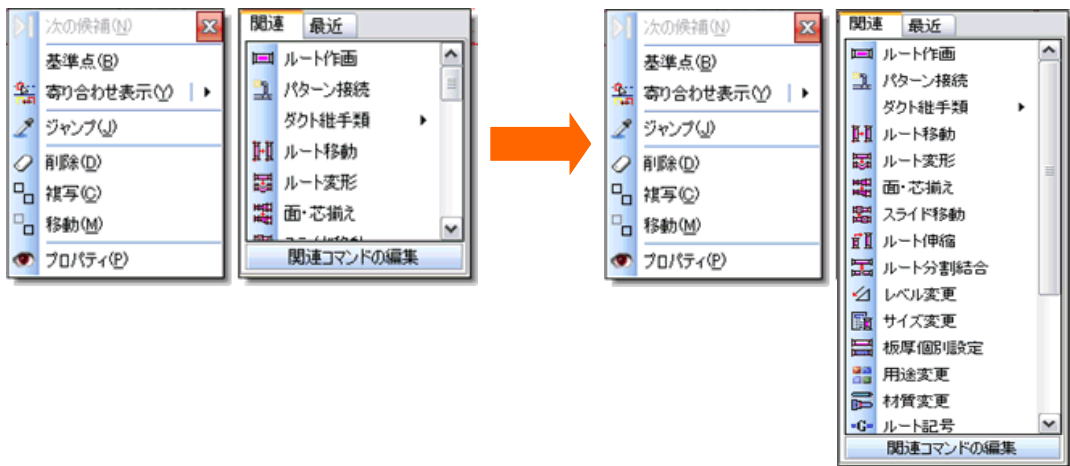
## 【設備共通機能】

### 1. 基準線指示 [機能改善]

- 異縮尺に存在する要素を基準線として指示できるよう改善しました。  
ただし、設備寸法コマンドでは、選択している異縮尺と同じスケールの異縮尺に存在する要素以外は指示できません。なお、設備寸法コマンドも他コマンドと同様に、参照図面の要素も基準線として指示できるよう改善しました。

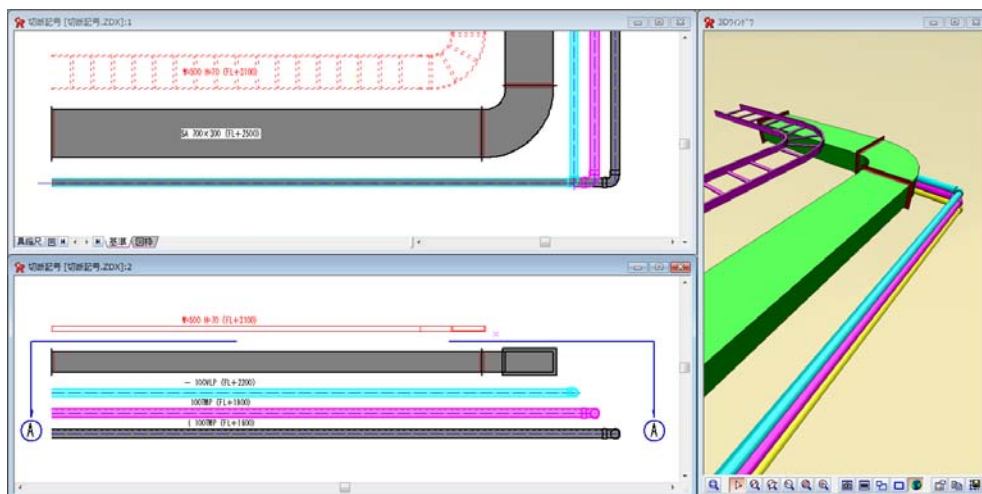
### 2. コンテキストメニュー [機能改善]

- 関連・最近使用したコマンドを選択するメニューの長さを改善しました。  
スクロールする手間が低減されます。



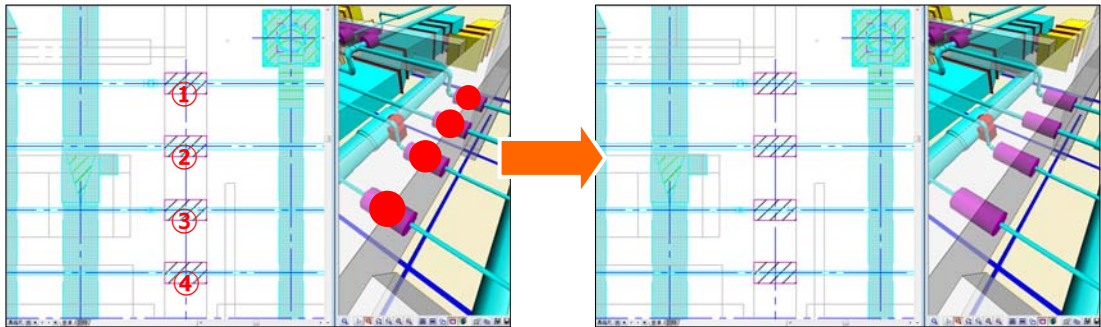
### 3. 切断記号コマンド [機能改善]

- 切断記号を断面にも作画できるよう改善しました。



#### 4. 干渉チェックコマンド [機能改善]

- スリーブを貫通しているケーブルラック，ダクト，配管等について、スリーブを正しく貫通している場合は、「正常」とするよう改善しました。



### 【建築設備機能】

#### 1. 通り芯コマンド [機能改善]

- マウス指示で、参照図面の線分・汎用グループの線分を対象にするよう改善しました。

#### 2. 柱, 壁コマンド [機能改善]

- 平面上の同じ位置に高さの異なる柱または壁を配置する場合に、トリミング対象部材を削除しないよう改善しました。

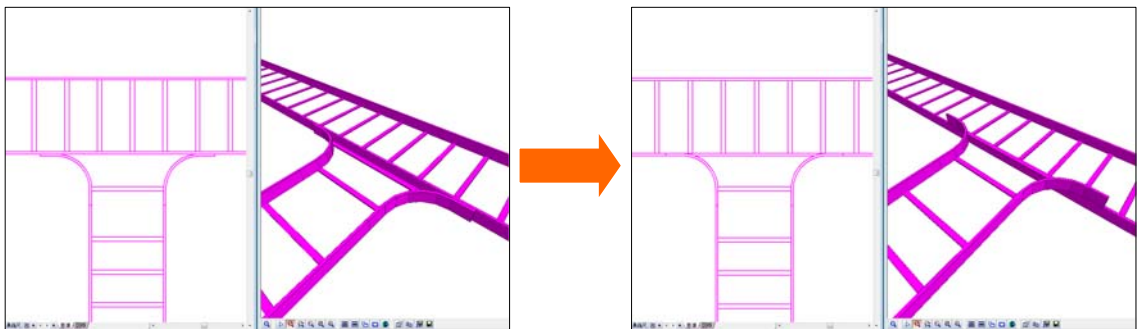
## 【電気設備機能】

### 1. 機器・器具配置コマンド [機能改善]

- 【09】 防災・防犯機器に「住宅用火災警報器」を追加しました。

### 2. ケーブルラックコマンド [機能改善]

- ケーブルラックの「特殊 T 分岐」のレベル、位置を、正規の表現に改善しました。



### 3. 隠線コマンド [機能改善]

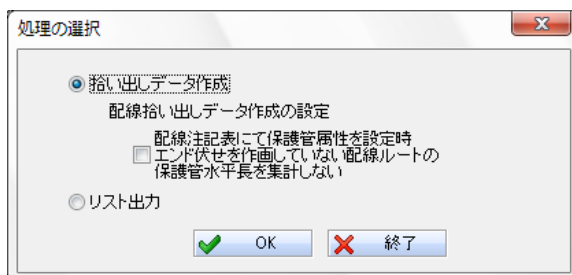
- 異縮尺同スケールの部材も隠線対象とするよう改善しました。

### 4. 配線文字コマンド [機能改善]

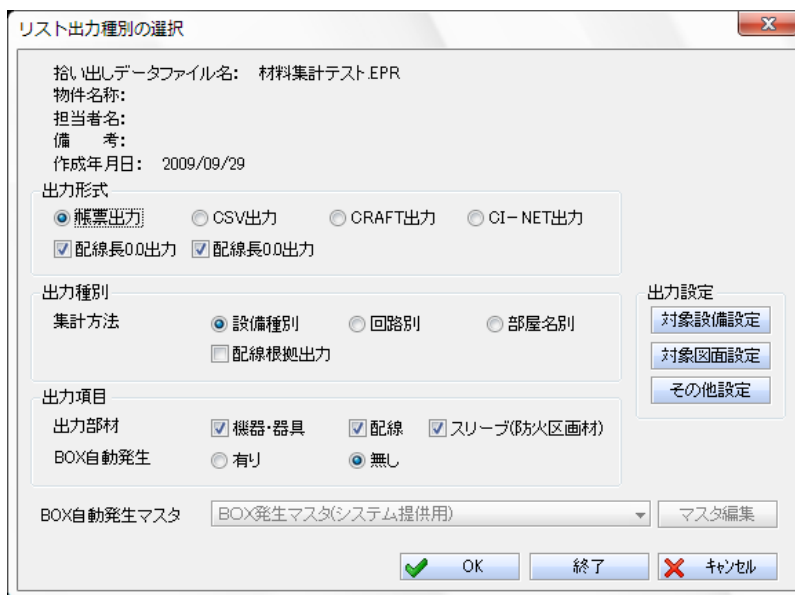
- 置換時、置換元のレイヤを保持するよう改善しました。

### 5. 材料集計コマンド [機能追加]

- CI-NET 出力時、バスダクト、金属ダクトを出力するよう改善しました。
- 配線拾い出しデータ作成時の設定を追加しました。



- 帳票出力・CSV出力時、配線長が0.0mとなる配線・配管を出力しない設定を追加しました。

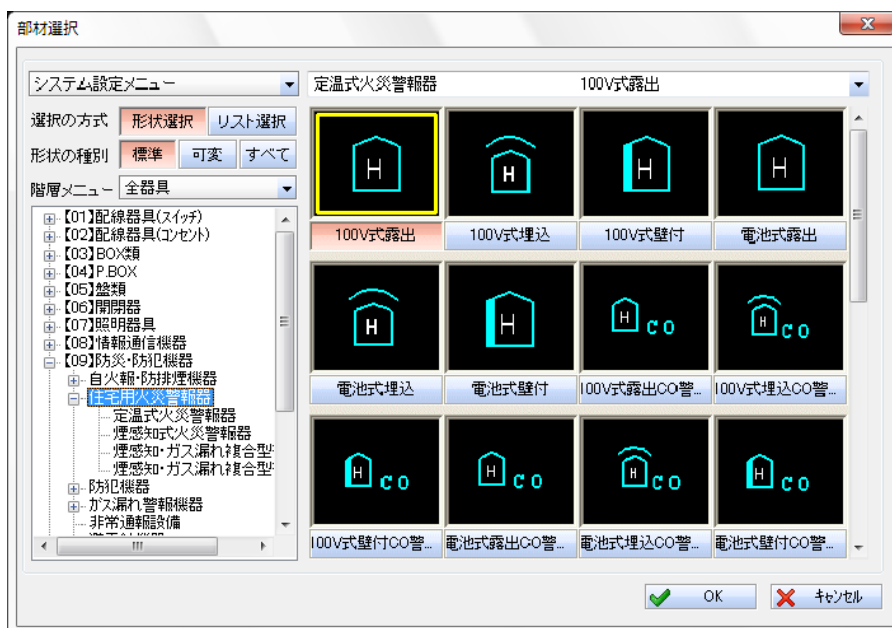


## 6. 材料集計, 配線情報チェックコマンド [機能改善]

- エンド伏せが作画されていない機器・器具と接続されている配線ルートにおいて保護管付きの配線注記表を作画した場合に、水平長も保護管有りで集計するよう改善しました。

## 7. 部材追加

- 以下の部材を追加しました。



- ・ 定温式火災警報器 100V 式露出
- ・ 定温式火災警報器 100V 式埋込
- ・ 定温式火災警報器 100V 式壁付
- ・ 定温式火災警報器 電池式露出
- ・ 定温式火災警報器 電池式埋込
- ・ 定温式火災警報器 電池式壁付
- ・ 定温式火災警報器 100V 式露出 CO 警報付き
- ・ 定温式火災警報器 100V 式埋込 CO 警報付き
- ・ 定温式火災警報器 100V 式壁付 CO 警報付き
- ・ 定温式火災警報器 電池式露出 CO 警報付き
- ・ 定温式火災警報器 電池式埋込 CO 警報付き
- ・ 定温式火災警報器 電池式壁付 CO 警報付き
- ・ 煙感知式火災警報器 100V 式露出
- ・ 煙感知式火災警報器 100V 式埋込
- ・ 煙感知式火災警報器 100V 式壁付
- ・ 煙感知式火災警報器 電池式露出
- ・ 煙感知式火災警報器 電池式埋込
- ・ 煙感知式火災警報器 電池式壁付
- ・ 煙感知・ガス漏れ複合型警報器 100V 式露出
- ・ 煙感知・ガス漏れ複合型警報器 100V 式壁付
- ・ 煙感知・ガス漏れ複合型警報器 電池式露出
- ・ 煙感知・ガス漏れ複合型警報器 電池式壁付
- ・ 煙感知式（連動型）火災警報器 100V 式露出
- ・ 煙感知式（連動型）火災警報器 100V 式壁付
- ・ 煙感知式（連動型）火災警報器 電池式露出
- ・ 煙感知式（連動型）火災警報器 電池式壁付

【空調・衛生設備機能】

1. 機器・器具配置コマンド [機能改善]

- 制気口類のラインやユニバーサルグリル・レジスタ等において、寸法設定で指定した器具サイズ（実寸）から、詳細設定で指定したサイズ分を減算した値を、属性にセットするよう改善しました。  
これにより、制気口リスト，材料集計コマンド等では、一般的な器具サイズで出力されます。また、器具短管サイズも、同様に出力されます。

会議室		
吹出口 H	300x300H	4
天井用	500 CMH	
BOX	450x450Lx300H	

2. パターン接続コマンド [機能改善]

- 確定処理時に、Enter キーで処理できるよう改善しました。

3. 用途変更コマンド [機能改善]

- 用途を変更すると同時に、切断面表示記号も変更するよう改善しました。

4. 隠線、復元コマンド [機能追加]

- 参照図面として読み込んだ要素を隠線・復元の対象とする機能を追加しました。



[配管継手]

- ・ステンレス鋼製ねじ込み継手
- ・小口径耐火二層管継手
- ・耐熱用耐火二層管継手
- ・耐衝撃性クリーンパイプ継手
- ・耐熱性クリーンパイプ継手
- ・KCF 自動溶接継手
- ・ポリプロピレン管排水用糸溶接継手
- ・ポリ弗化ビニリデン管融着継手
- ・ポリプロピレン管一般用スリーブ溶着用継手

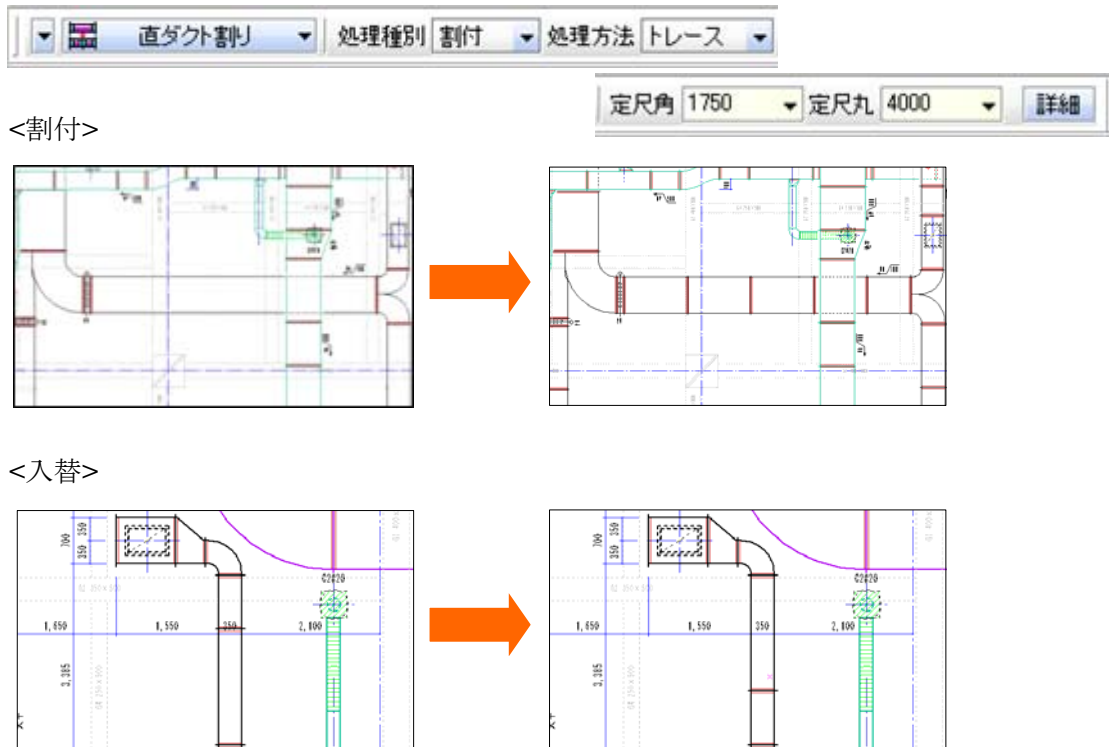
[バルブ]

- ・2方弁 鋳鉄製 アクティブル電動式 JIS 10K フランジ形
- ・2方弁 鋳鉄製 アクティブル電動式 JIS 20K フランジ形

## 【ダクト製作オプション機能】

## 1. 直ダクト割りコマンド [機能追加]

- CADEWA Real シリーズのオプション機能として、直ダクト割りコマンドを追加しました。直ダクトを定尺長さに分割できます。また、分割した直ダクト同士を入れ替えることができます。

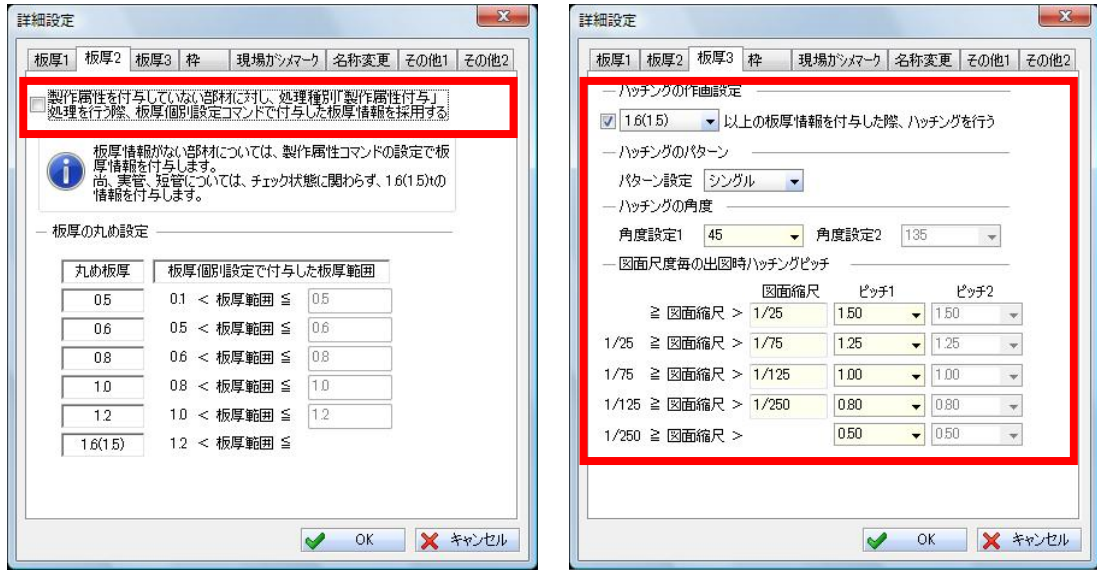


## 2. 製作属性コマンド [機能追加]

- CADEWA Real シリーズのオプション機能として、製作属性コマンドを追加しました。ダクト製作に必要な属性を付与します。また、付与した属性を変更できます。付与された系統名も作画できます。



- 板厚個別設定コマンドで付与した板厚属性を、使用する／しないの設定を追加しました。
- 板厚 1.6t の情報を付与した部材に、ハッチング処理を行う設定を追加しました。



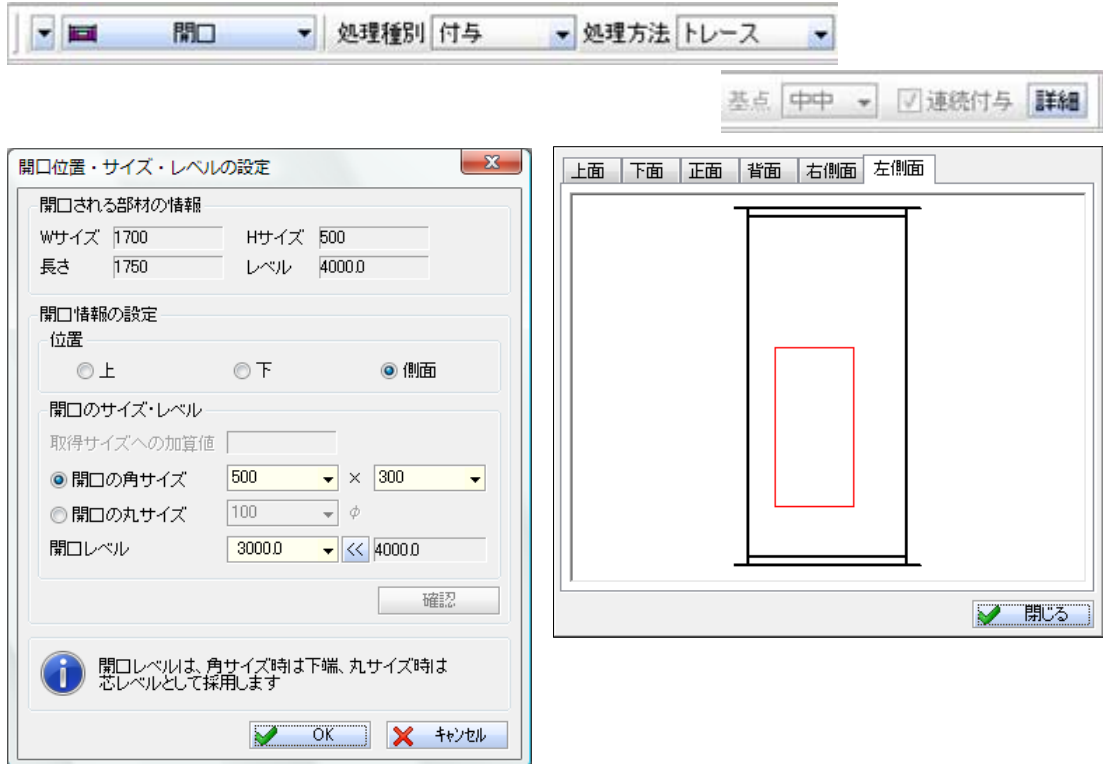
### 3. プレハブ化コマンド [機能追加]

- CADEWA Real シリーズのオプション機能として、プレハブ化コマンドを追加しました。丸ダクト部材にプレハブ化情報を付与できます。



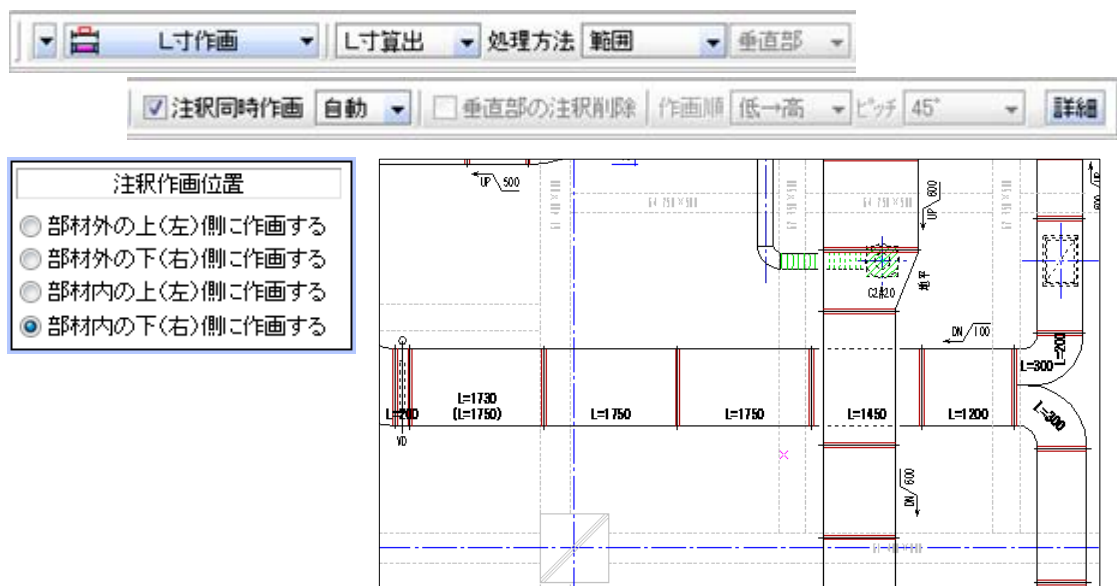
#### 4. 開口コマンド [機能追加]

- CADEWA Real シリーズのオプション機能として、開口コマンドを追加しました。角ダクト部材に開口情報を付与できます。



#### 5. L寸作画コマンド [機能追加]

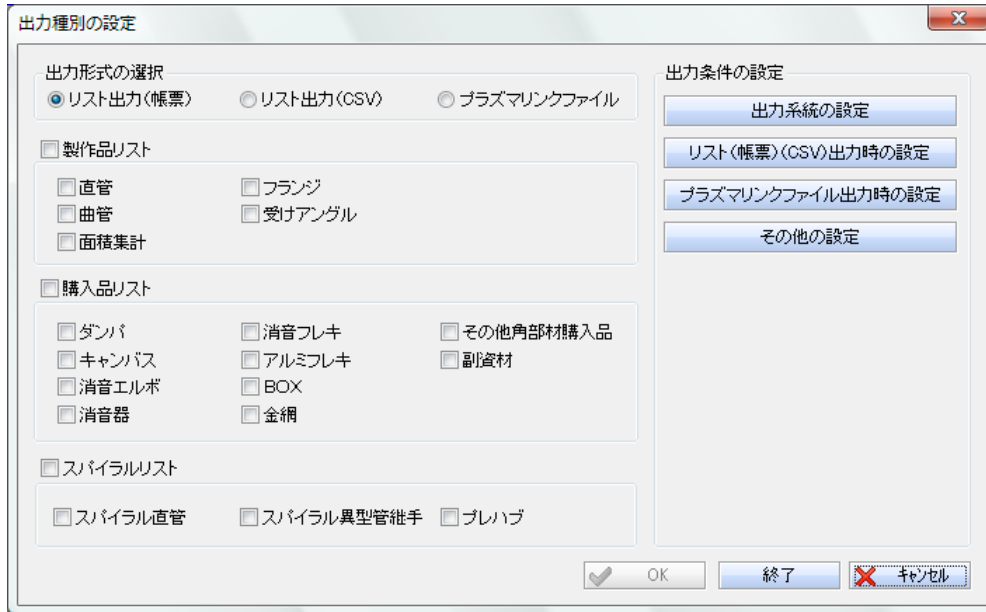
- CADEWA Real シリーズのオプション機能として、L寸作画コマンドを追加しました。L寸を指定位置に作画できます。また、パッキン・ニップル代を考慮した製作寸法（長さ）に変更できます。





### 8. 製作リストコマンド [機能追加]

- CADEWA Real シリーズのオプション機能として、製作リストコマンドを追加しました。製作品・購入品・スパイラルリスト及び、プラズマリンクファイルを出力できます。



直管リスト 日付 2009年10月 1日 No. A-1

現場名	〇〇ビル新築工事	発注日	2009年10月 1日
共通仕様	(ダクト材) 亜鉛鉄板	納期	2009年11月 1日
特記	(保溫) 有り (はぜ) 〇/ナパンチ (工法) 共板	担当者	株式会社 西電工
		製作社名	〇〇製作
		取付社名	〇〇設備

No.	板厚	ダクトサイズ	L寸	数量	補強リブ	縦補強	横補強	シール	備考
SA-1	- 46	0.6	650× 400	1750	1			四隅	
SA-1	- 56	0.6	550× 350	1750	1			四隅	
SA-1	- 84	0.6	600× 250	1750	1			四隅	
SA-1	- 85	0.6	600× 250	1750	1			四隅	
SA-1	- 86	0.6	600× 250	1750	1			四隅	
SA-1	- 87	0.6	600× 250	1750	1			四隅	
SA-1	- 1	1.0	1700× 500	850	1			〇 四隅	両面アング
SA-1	- 4	1.0	1700× 500	1750	1		四方	〇 四隅	両面アング
SA-1	- 5	1.0	1700× 500	1750	1		四方	〇 四隅	両面アング
SA-1	- 6	1.0	1700× 500	325	1			〇 四隅	両面アング
SA-1	- 9	0.8	1250× 600	1290	1		四方		四隅
SA-1	- 14	0.8	950× 500	1742	1		四方		四隅
SA-1	- 16	0.8	950× 500	1640	1		四方		四隅
SA-1	- 19	0.6	500× 300	795	1				四隅
SA-1	- 51	0.6	650× 400	1690	1				四隅
SA-1	- 55	0.6	550× 350	1740	1				四隅
SA-1	- 58	0.6	550× 350	925	1				四隅
SA-1	- 75	0.6	600× 250	850	1				四隅
SA-1	- 78	0.6	600× 250	1725	1				四隅 片面アング
SA-1	- 80	0.6	600× 250	1745	1				四隅
SA-1	- 82	0.6	600× 250	1723	1				四隅
SA-1	- 88	0.6	600× 250	537	1				四隅
面積 (㎡)	0.5	0.6	39.5	0.8	14.6	1.0	20.6	1.2	1.6

曲管リスト 日付 2009年10月 1日 No. A-1

現場名	〇〇ビル新築工事	発注日	2009年10月 1日
共通仕様	(ダクト材) 亜鉛鉄板	納期	2009年11月 1日
特記	(保溫) 有り (はぜ) 〇/ナパンチ (工法) 共板	担当者	株式会社 西電工
		製作社名	〇〇製作
		取付社名	〇〇設備

No.	板厚	ダクトサイズ	L寸	数量	補強リブ	縦補強	横補強	シール	備考
SA-1	- 7	0.6	600× 250	1750	1			四隅	
SA-1	- 8	0.8	600× 250	1750	1			四隅	
SA-1	- 10	0.8	600× 250	1750	1			四隅	
SA-1	- 11	0.8	600× 250	1750	1			四隅	
SA-1	- 12	0.8	600× 250	1750	1			四隅	
SA-1	- 13	0.8	600× 250	1750	1			四隅	
SA-1	- 15	0.8	600× 250	1750	1			四隅	
面積 (㎡)	0.5	0.6	0.8	22.6	1.0	7.7	1.2	1.6	