

「見積 CRAFT 2012」シリーズ機能アップガイド

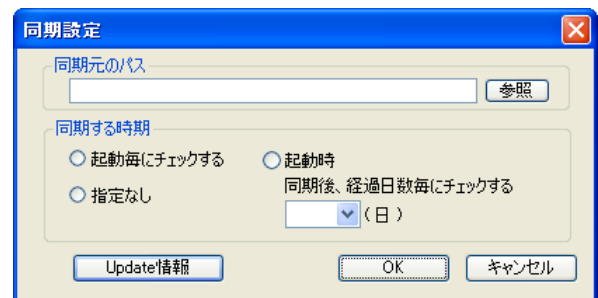
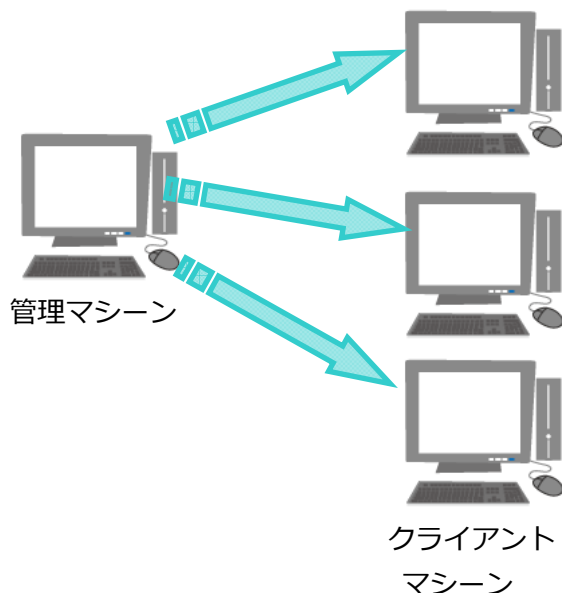
※本バージョンアップガイドの内容につきましては、2011年11月時点での対応予定項目です。
下記に記載の画面レイアウトや機能の仕様はリリース時に変更となることもございますので、
あらかじめご了承ください。

I. スタンダード版 機能アップ事項

1. マスタ自動同期

管理マシンに設定している「見積 CRAFT2012」シリーズの部材マスタ、環境定義ファイル、テンプレートファイルをクライアントマシンに自動同期します。

同期のタイミングは、各クライアントマシンで設定が行え、「見積 CRAFT2012」シリーズ起動毎回、期間毎の起動時の選択が行えます。



2. マスタ - この機能は「見積 CRAFT2012 Light」では別売オプションです。 -

単価モード、労務単価モードの設定モードを追加します。

- 単価モード 4モード → 10モード
- 労務単価モード 3モード → 10モード

3. 複合単価見積書 - この機能は「見積 CRAFT2012 Light」では別売オプションです。 -

(1) 代価表作成 - この機能は「見積 CRAFT2012 Light」でもご使用いただけます。 -
「見積書」ウィンドウで見積書作成中、代価表の作成が行えます。

(2) 金額の編集

「複合単価見積書」ウィンドウで、複合単価以外の金額（経費、自動発生工事）の編集が行えます。

II. ライト版 機能アップ事項 - この機能は「見積 CRAFT2012」でもご使用いただけます。 -

1. 見積書作成機能

(1) 新規作成（“過去の見積書情報を参照”して作成機能）

① 参照見積書の選択

“過去の見積書情報を参照”して、新規で見積書を作成する際、「物件管理」画面から参照物件を選択することができます。

参照する物件の検索、内容の確認が簡単に行えます。

② 参照時の見積番号

参照した見積書の見積番号を獲得するか、見積番号設定に従って、新たな番号を獲得するか選択できます。

(2) 見積書情報の設定

「見積書情報」画面（物件情報設定）で、見積書作成日、見積書提出日などの日付設定において、カレンダーを使用せず、自由に設定することができます。

(3) 共通費の算出

① 国土交通省「公共建築工事積算基準 H23 年度版」

国土交通省「公共建築工事積算基準 H23 年度版」の共通費算出方法に準拠した共通費を算出できます。

② パターン登録

共通費の算出方法をパターン登録し、見積書により切替が簡単に行えます。

(4) 数量に対する掛率

数量の掛け率を提出数量、原価数量別に設定することができます。

（掛け率は各 10 モード設定できます。）

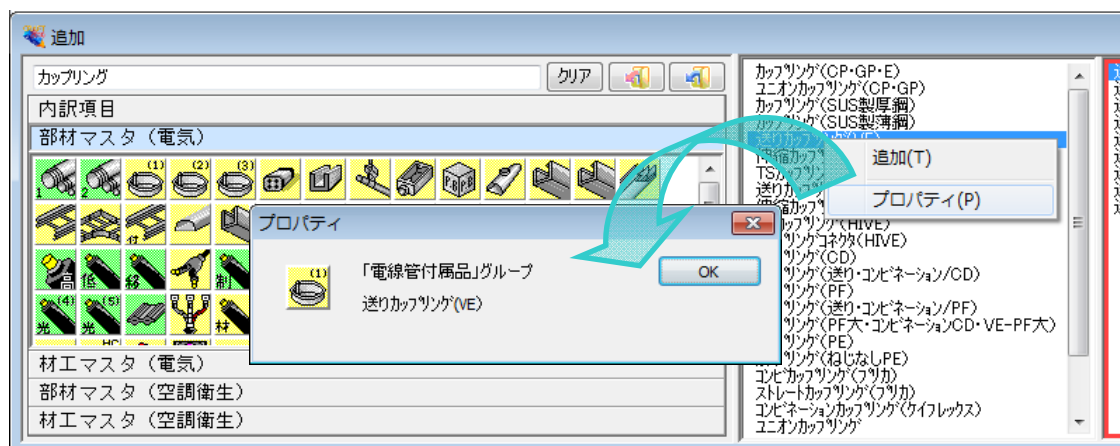
これにより、拾い数量の割増や、提出数量のみ割増しがワンタッチで行えます。

(5) 部材の選択

① リアルタイム検索結果の活用

リアルタイム検索機能により検出した部材種別グループのプロパティ確認が行えます。

検索結果を今後の作業に活用できます。



② 部材の検索

部材の検索機能により、型番等による検索が容易に行えます。

検索結果一覧で部材をダブルクリックで「単独追加」画面を表示し、部材を追加できます。

部品マスタ検索

検索対象部品マスタ: 部品マスタ(電気)

検索する品名: [検索] 検索する形状・寸法: FRS15-321 [検索]

品名検索条件: 大文字と小文字を区別する, 半角と全角を区別する, 完全に同一な品名だけを検索する

形状・寸法検索条件: 大文字と小文字を区別する, 半角と全角を区別する, 完全に同一な品名だけを検索する

	品名	形状・寸法	単位	部材種別グループ	部材グループ
1	下面開放	FRS15-321 PN	台	下面開放	官電協照明器具(F・D)システム天
2	下面開放	FRS15-321 PH	台	下面開放	官電協照明器具(F・D)システム天
3	下面開放	FRS15-321 PT	台	下面開放	官電協照明器具(F・D)システム天
4	下面開放	FRS15-321 PX	台	下面開放	官電協照明器具(F・D)システム天
5	下面開放	FRS15-321 PZ	台	下面開放	官電協照明器具(F・D)システム天
6	下面開放	FRS15-321	台	下面開放	官電協照明器具(F・D)システム天
7	下面開放(電池付)	K1-FRS15-321 PN	台	下面開放(電池付)	官電協照明器具(K・S)線ひ
8	下面開放(電池付)	K1-FRS15-321 PH	台	下面開放(電池付)	官電協照明器具(K・S)線ひ
9	下面開放(電池付)	K1-FRS15-321 PT	台	下面開放(電池付)	官電協照明器具(K・S)線ひ
10	下面開放(電池付)	K1-FRS15-321 PX	台	下面開放(電池付)	官電協照明器具(K・S)線ひ
11	下面開放(電池付)	K1-FRS15-321 PN	台	下面開放(電池付)	官電協照明器具(K・S)システム天
12	下面開放(電池付)	K1-FRS15-321 PH	台	下面開放(電池付)	官電協照明器具(K・S)システム天
13	下面開放(電池付)	K1-FRS15-321 PT	台	下面開放(電池付)	官電協照明器具(K・S)システム天
14	下面開放(電池付)	K1-FRS15-321 PX	台	下面開放(電池付)	官電協照明器具(K・S)システム天
15	下面開放(電池付)	K1-FRS15-321	台	下面開放(電池付)	官電協照明器具(K・S)線ひ点
16	下面開放(電池付)	K1-FRS15-321	台	下面開放(電池付)	官電協照明器具(K・S)システム天

③ 「追加」ウィンドウの表示

a) 表示・非表示

「追加」ウィンドウに表示する部材グループ、部材種別グループ、部材の設定が行えます。

あまり使用しない項目は非表示設定することで、部材選択時のストレスを軽減できます。

b) 基準単価の表示

各部材に基準単価を表示します。

これにより、基準単価を確認しながら、部材を選択できます。

EM-IE

IV

HIV

裸銅線

鬼より線

KIV

KIP

母線用銅帯

銅帯クランプ(母線接続用)

屋内トラム端子

トラム支持端子

銅帯

呼び線

OW

DV

DVR

コバート用

ビニル絶縁電線 IV 1.0 ¥12-

ビニル絶縁電線 IV 1.2 ¥15-

ビニル絶縁電線 IV 1.6 ¥25-

ビニル絶縁電線 IV 2.0 ¥42-

ビニル絶縁電線 IV 2.6 ¥70-

ビニル絶縁電線 IV 3.2 ¥102-

ビニル絶縁電線 IV 4.0 ¥158-

ビニル絶縁電線 IV 5.0 ¥244-

ビニル絶縁電線 IV 0.9 ¥18-

ビニル絶縁電線 IV 1.25 ¥20-

ビニル絶縁電線 IV 2.0 ¥27-

ビニル絶縁電線 IV 3.5 ¥45-

ビニル絶縁電線 IV 5.5 ¥68-

ビニル絶縁電線 IV 8 ¥97-

ビニル絶縁電線 IV 14 ¥169-

ビニル絶縁電線 IV 22 ¥260-

ビニル絶縁電線 IV 38 ¥426-

ビニル絶縁電線 IV 60 ¥673-

ビニル絶縁電線 IV 100 ¥1,137-

ビニル絶縁電線 IV 150 ¥1,685-

ビニル絶縁電線 IV 200 ¥2,192-

ビニル絶縁電線 IV 250 ¥2,788-

ビニル絶縁電線 IV 325 ¥3,541-

ビニル絶縁電線 IV 400 ¥0-

ビニル絶縁電線 IV 500 ¥0-

(6) 各種追加画面

① 「単独追加」画面

追加する際、現在の設定を部材マスタに反映しながら作業を行えます。

単独追加

数量 1 ×配線条数
 単価 100000.00
 単位 台 記号

品名 コンフォート(埋込) 形状・寸法 FL40Wx2

積算種別 普通 施工方法 システム
 施工場所 塗装 無し 有り(管) 有り(塗)

労務種別1 電気 工数1 0.2346 盤工数計算
 労務種別2 無し 工数2 0.0000
 労務種別3 無し 工数3 0.0000

同上 一式
 搬入据付費 搬入費 設定 重量 容積

同上 一式
 架台費

同上 一式
 基礎工事費

機器仕様

② 「一括追加」画面

数量領域に施工場所、施工方法を一括表示します。

これにより、異なる施工場所、施工方法を一括で追加することができます。

一括追加

部材グループ名 CP(薄鋼)

積算種別 普通 施工方法
 施工場所 配線条数
 塗装 無し 有り(管) 有り(塗)

OK
 連続追加
 キャンセル

	品名	形状・寸法	埋隠<電線管>	露出<電線管>	区無
1	薄鋼電線管	CP 19mm	0	0	0
2	薄鋼電線管	CP 25mm	4	0	0
3	薄鋼電線管	CP 31mm	5	5	0
4	薄鋼電線管	CP 39mm	0	6	0
5	薄鋼電線管	CP 51mm	0	7	0
6	薄鋼電線管	CP 63mm	0	0	0
7	薄鋼電線管	CP 75mm	0	0	0

③ 「配線器具組合わせ追加」画面

最初に選択した部材によりスイッチ、コンセントを自動判別し、品名に該当の初期値を自動セットします。

(7) 見積方法

① 支給品の見積方法

支給品で見積を行う際、部材本体は支給とし、雑材消耗品などの自動発生部材は計上することができます。

② 撤去作業の見積方法

撤去作業で見積を行う際、撤去作業の労務費を別途集経費、撤去費用として計上することができます。

(8) 見積書の編集

① 一括編集

「見積書」ウィンドウで部材の属性の一括編集が行えます。(一部不可の項目有り)
これにより、見積率、原価率、積算種別などを一括で変更でき、編集作業がスムーズに行えます。

② 見積金額丸め (内訳階層)

見積金額丸め機能の際、消費税の金額を含めて丸め処理を行います。

③ 費用の挿入 (内訳階層)

消費税の対象とならない費用の挿入が行えます。

これにより、消費税込みの金額から値引きを行うことができます。

	設備項目名称	提出数量	単位	提出単価	提出金額	原価	原価金額
1	受変電設備	1	式	...	505,910		507,498
2	電灯コンセント設備	1	式	...	17,232,865		16,912,876
3	電話配管設備	1	式	...	5,531,413		5,427,338
4	小計	-	-	-	23,270,188	-	22,847,712
5		-	-	-	-	-	-
6	諸経費	1	式	...	2,327,019		2,284,771
7	小計	-	-	-	2,327,019	-	2,284,771
8	計	-	-	-	25,597,207	-	25,132,483
9		-	-	-	-	-	-
10	消費税等相当額	1	式	...	1,279,860	-	0
11	計	-	-	-	26,877,067	-	25,132,483
12		-	-	-	-	-	-
13	出精値引き	1	式	...	-77,067	-	0
14		-	-	-	-	-	-
15	合計	-	-	-	26,800,000	-	25,132,483

④ 計の挿入

挿入計が 20 パターン挿入できます。

⑤ 配線器具組合わせ部材の編 (明細階層)

「配線器具組合わせ追加」画面で追加した部材を、再度編集することができます。

組合せが変更となった場合、削除・追加しなおしではなく、組合わせの変更で対応できます。

(9) 帳票

① 改ページ無し出力 (明細書)

見積書・請求書・検討書の明細書の出力で、設備項目毎に改ページを行わず、連続して出力することができます。

② 集計処理なし出力（明細書）

見積書・請求書で同じ条件の項目を集計しないで、そのまま出力することができます。

（10）最低制限価格・低入札価格調査シミュレーション

入札予定価格、最低制限価格制度・低入札価格調査制度の条件を設定することで、最低制限価格、調査基準価格、特別重点調査価格を確認できます。

最低制限価格制度・低入札価格調査制度の条件はパターン登録できます。

（11）その他

「見積書」ウィンドウで設定している、部材の単価、工数を部材マスタに反映することができます。

2. 単価調整シミュレーション

基準単価の設定が行えます。

これにより、仕入値を基準単価に入力し、提出単価、原価を一気に設定できます。

3. 物件管理

「物件管理」画面において、選択した見積書の提出金額、原価金額、受注金額を集計することができます。また、その結果を見積書、請求書のフォーマットで帳票に出力し、複数物件をまとめて提出することができます。

4. メンテナンス

（1）自動発生部材・自動発生工事の使用設定

自動発生部材・自動発生工事の使用設定を一括で行えます。

これにより、部材メンテナンス機能で各部材種別グループ・部材毎で設定を行っていた手間がなくなり、設定変更が簡単に行えます。

（2）部材グループ名称の変更

部材グループの名称変更が行えます。

（3）単価更新（積算資料単価データ・建設物価単価データの更新）

単価更新時、部材グループを指定して単価を更新できます。

5. その他

「見積書」ウィンドウ、「部材メンテナンス」ウィンドウのセル領域で、現在選択しているセルの位置を判りやすく表示します。

The screenshot shows a software window titled '見積書' (Estimate) with a table of items. The table has columns for '切替' (Change), '品名' (Item Name), '形状・寸法' (Shape/Dimensions), '記号' (Code), 'メーカー' (Manufacturer), '拾い数量' (Quantity), '提出数量' (Submitted Quantity), '提出数量掛け率' (Submitted Quantity Rate), '掛け率反映提出数量' (Reflected Submitted Quantity), '原価数量' (Original Price Quantity), '原価数量掛け率' (Original Price Rate), and '掛け率反映原価' (Reflected Original Price). The '形状・寸法' column for item 2 is highlighted with a red dashed box, and the '拾い数量' column for item 6 is highlighted with a red solid box. The table also shows summary rows for '総合計' (Total), '原価総合計' (Original Price Total), '受実電設備合計' (Actual Electrical Equipment Total), and '受実電設備原価合計' (Actual Electrical Equipment Original Price Total).

切替	品名	形状・寸法	記号	メーカー	拾い数量	提出数量	提出数量掛け率	掛け率反映提出数量	原価数量	原価数量掛け率	掛け率反映原価
1 (材)	厚鋼電線管	CP 42mm			100.000	50.0	50.000	50.000	100.0	100.0	100.000
2 (組)	埋込スイッチ 新金属	●3×4●4×1			1.000	50.0	50.000	50.000	1.000	100.0	100.000
3 (代)	クワ	60~100kg			3.000	50.0	50.000	50.000	2.000	100.0	100.000
4 (材)	薄鋼電線管	CP 31mm			10.000	50.0	50.000	50.000	5.000	100.0	100.000
5 (材)	薄鋼電線管	CP 31mm			20.000	50.0	50.000	50.000	10.000	100.0	100.000
6	電線管付属品				1.000	-	-	-	1.000	-	-
7	雑材消耗品				1.000	-	-	-	1.000	-	-
8 (労)	労務費				1.000	-	-	-	1.000	-	-
9 (集)	塗装工事				1.000	-	-	-	1.000	-	-
10	工事1				1.000	-	-	-	0.000	-	-

Ⅲ. 対応OS

「見積 CRAFT 2012」シリーズでは以下のOSに対応予定です。

- ・ Windows 7(32Bit/64Bit)
- ・ Windows Vista(32Bit/64Bit)
- ・ Windows XP SP2 以降

上記以外のOSに「見積 CRAFT 2012」シリーズはインストールできません。

Ⅳ. 動作環境

「見積 CRAFT 2012」シリーズを実行するのに必要な動作環境は以下の通りです。

- CPU : Pentium4 同等品以上推奨
- メモリ : 512MB 以上推奨
- HDD : 500MB 以上推奨
- USB ポート : 必須(ハードプロテクト用)